

**KIT DE SEGURIDAD  
CON VIDEOGRABACIÓN  
DIGITAL PARA 4 CÁMARAS**

**MANUAL DE USO**



  
comnes®

**SSK-264H**

## PRECAUCIONES DE SEGURIDAD

- Apague el botón de encendido del producto antes de instalar el producto. No conecte muchas clavijas en un solo contacto, podría causar descarga eléctrica o fuego.
- No coloque ningún recipiente con líquidos tales como: agua, café, bebidas, etc. sobre el producto, ya que podría causar descarga eléctrica, fuego o daños en el equipo.
- No coloque objetos pesados sobre el cable de alimentación o lo doble excesivamente, podría causar fuego o corto circuito.
- Cuando limpie la superficie del producto, no utilice agua, químicos o detergentes, siempre use paños secos, ya que podría causar descarga eléctrica, o daños en la superficie del producto.
- No coloque el producto en lugares donde los niveles de humedad, polvo o humo son altos, ya que podría causar descarga eléctrica o fuego.
- Cuando desconecte el cable de alimentación, sujete la clavija y jale suavemente. No sujete la clavija o el contacto con manos húmedas, ya que podría causar descarga eléctrica o fuego.
- No abra o reconfigure el producto, por que altos niveles de fluidos sobre el dispositivo podrían ser dañinos y peligrosos, ya que podrían causar descarga eléctrica, fuego o algunas lesiones.
- Siempre revise elementos dañados cuando instale el producto. Si identifica elementos dañados (roturas, cables dañados, piezas sueltas, etc.), contacte al centro de servicio más cercano.
- Debido a que el cable conectado a este dispositivo podría sufrir daños, mantenga al menos 15 cm de distancia separado entre el lugar donde el producto se encuentra instalado y la toma de corriente.
- Podrían causar descarga eléctrica, fuego o algunas lesiones.
- Instale el producto en un lugar fresco, no expuesto a los rayos solares directamente. No instale el producto en lugares de tránsito constante de personas o cerca de dispositivos que generen niveles altos de calor, ya que podría causar fuego.
- Instale el producto en un lugar con una superficie plana, bien ventilada y no muy alta, ya que podría causar daños y lesiones.
- La toma de corriente deberá estar aterrizada a tierra y el rango de voltaje deberá encontrarse constante dentro de un rango de 10%. No comparta el contacto de la toma de corriente con equipos como: secadoras de cabello, refrigeradores, o cualquier dispositivo que genere altas rangos de calor.
- Podría generar una explosión.
- Cuando reemplace la batería, hágalo con una batería del mismo modelo.
- Para discos duros viejos, podría no ser capaz de recuperar los datos almacenados en el dispositivo. Cuando use un disco dañado, verá en la pantalla una señal con el mensaje: "Error or defective". Para reemplazo de disco contacte con su centro de servicio más cercano.



## PRECAUCIÓN



RIESGO DE DESCARGA ELÉCTRICA NO ABRA

PRECAUCIÓN PARA REDUCIR EL RIESGO DE DESCARGA ELECTRICA, NO REMUEVA LA CUBIERTA. NO EXISTEN PARTES REEMPLAZABLES POR EL USUARIO. ACUDA CON SERVICIO AUTORIZADO Y CALIFICADO.



### EXPLICACIÓN DE SÍMBOLOS

El símbolo del rayo dentro del triángulo, alerta al usuario de la presencia de algún daño por voltaje, dentro de la cubierta del producto, con magnitud suficiente para causar una descarga eléctrica a las personas.



El signo de exclamación dentro del triángulo, alerta al usuario de la presencia de instrucciones de operación importante y de mantenimiento referidos en el manual.

LOS SÍMBOLOS CON MARCAS SUPLEMENTARIAS SE ENCUENTRAN DEBAJO DEL SISTEMA.

"PRECAUCIÓN - PARA PREVENIR DESCARGA ELÉCTRICA O FUEGO, NO EXPONGA LA UNIDAD A LA LLUVIA O HUMEDAD".

## ADVERTENCIA

Por favor lea las siguientes advertencias cuidadosamente antes de instalar el producto y siga las instrucciones de instalación.

- No instale el producto en lugares donde el nivel de humedad, polvo y humo son altos.
- No instale el producto en lugares donde este expuesto a los rayos directos del sol o dispositivos calientes.
- No instale el producto en lugares donde hay peligro de descarga eléctrica o cerca de objetos magnéticos.
- No instale el producto en lugares donde la temperatura sea demasiado alta (40°C o más) o muy baja (0° C).
- No coloque objetos con alto nivel de conductividad sobre las salidas de ventilación del producto.
- Asegúrese que el cable de alimentación se encuentra desconectado antes de instalar el producto.
- Asegure suficiente espacio para conectar el producto e instalarlo.
- No instale el producto en lugares inclinados, no ventilados o donde haya vibraciones severas.
- Cuando instale el producto cerca de dispositivos electrónicos como radios o TV podría causar problemas.
- Tenga cuidado de no dejar entrar partículas extrañas dentro del producto.
  - Podría causar problemas al producto.
- Instale el producto en un lugar bien ventilado.
- Debido a que el cable conectado a este dispositivo podría sufrir daños, mantenga al menos 15 cm de distancia separado entre el lugar donde el producto se encuentra instalado y la toma de corriente.
- No instale el producto cerca de algún dispositivo transmisor o receptor que genere fuertes señales u ondas magnéticas.
- No coloque objetos pesados encima del producto.
  - Podría causar problemas al producto.
- Instale el producto en una superficie plana y fija.
  - El producto podría no operar normalmente.
- Coloque el producto en una ubicación con nivel, temperatura y humedad apropiados.
- No instale el producto donde la temperatura es demasiado alta (40°C ) o muy baja (0° C).
- Debido a que la vibración e impactos Fuertes pueden dañar el producto, evite golpearlo o lanzar objetos hacia el producto.



## ADVERTENCIA

- No instale el producto en lugares donde se encuentre expuesto a los rayos del sol directos o cerca de dispositivos que generen cantidades de calor altas.
- Fije el producto firmemente en una ubicación donde se encuentre bien ventilado.
  - Podría causar problemas al producto dependiendo del ambiente. Se recomienda utilizar un regulador de voltaje automático. Se recomienda envolver los cables alrededor del núcleo de ferrita.
- El cable de alimentación deberá estar conectado a tierra.
- Si detecta sonidos u olores extraños provenientes del interior del producto, apague el equipo y contacte a su centro de servicio más cercano.
  - Podría causar fuego o descargas eléctricas.
- Considere periódicamente realizar una revisión del producto en un centro de servicio autorizado.
  - Cuando reemplace la batería, hágalo con una batería del mismo modelo.
- No mueva o incline el producto mientras se encuentre en funcionamiento.

## TABLA DE CONTENIDO

### CAPÍTULO 1 / Instalación

1-1	Características del Producto.....	8
1-2	Componentes.....	9
1-3	Frente .....	9
1-4	Trasero .....	10
1-5	Control Remoto .....	11
1-6	Conexión y ajuste inicial.....	12
1-7	Conexión RS-485 .....	13
1-8	Conexión de Puerto de Control (Output) .....	13
1-9	Conexión de Sensor (Input) .....	13
1-10	Acerca del Disco Duro (HD) .....	14

### CAPÍTULO 2 / Aplicaciones Principales del Sistema

2-1	Operación .....	19
	Inicio .....	19
	Apagado .....	20
2-2	Monitoreo en Vivo .....	21
2-3	Ajustes del Sistema .....	27
	Sistema .....	27
	Audio / Video .....	34
	Eventos .....	39
	Red .....	47
	Usuario .....	52
2-4	Control PTZ .....	55
2-5	Búsqueda y respaldo .....	57
	Búsqueda por horario .....	57
	Búsqueda por evento .....	58
	Respaldo .....	59

## TABLA DE CONTENIDO

### CAPÍTULO 3 / Visor Web

3-1	Instalación .....	62
	Instalación del Visor Web.....	62
3-2	Descripción de Funciones .....	64
	Ventana de monitoreo del Visor Web .....	64
	Ventana de búsqueda del Visor Web .....	65
	Menu de búsqueda .....	66
	Guardar como archivo AVI .....	67

### CAPÍTULO 4 / Apple iPhone/iPod

4-1	Descripción de Funciones .....	69
	Monitoreo en Tiempo Real.....	69

### CAPÍTULO 5 / Apéndice

5-1	Revisar antes de solicitar soporte.....	71
5-2	Dispositivos recomendados para usar .....	74
5-3	Ajustes de Fábrica .....	76
5-4	Especificaciones del Producto .....	83







## CAPITULO 1

1-1	Características del Producto.....	8
1-2	Componentes .....	9
1-3	Frente .....	9
1-4	Trasero .....	10
1-5	Control Remoto .....	11
1-6	Conexión y ajuste inicial .....	12
1-7	Conexión RJ45 .....	13
1-8	Conexión de Puerto de Control (Output) .....	13
1-9	Conexión de Sensor (Input) .....	13
1-10	Acerca del Disco Duro (HD) .....	14

## CARACTERISTICAS DEL PRODUCTO

- Sistema aprobado sobre plataforma Linux
- Estable sistema de recuperación de archivos, incluso si el sistema es desconectado.
- Archivos pequeños y de alta calidad por formato de compresión H.264.
- Soporta Discos Duros de alta capacidad ( up to 1.5TB )
- Grabación en Tiempo Real
  - PHR04: Up to 120IPS@704 X 240 at NTSC / Up to 100IPS@704 X 288 at PAL
  - PHR08: Up to 240IPS@352 X 240 at NTSC / Up to 200IPS@352 X 288 at PAL
- Soporta varias resoluciones y calidades de video.
  - D1(704x480), Half D1(704x240), CIF(352x240) at NTSC
  - D1(704x576), Half D1(704x288), CIF(352x288) at PAL
  - 5 niveles de calidad (Muy alta, alta, normal, baja, y muy baja).
- Fácil operación a través de su interfase de usuario amigable, basada en interfase Gráfica.
- Sistema multi-función.
  - Grabación en Tiempo real, monitoreo, transmisión en red y respaldo pueden ser ejecutadas simultáneamente.
  - Funciones de búsqueda fáciles.
  - Búsqueda por fecha/hora (Búsqueda por calendario), Búsqueda por evento.
- Grabación pre evento. (puede ser de 2 segundos antes).
- Grabación post evento. (puede ser de 10 segundos).
- Condición de operación previa, de acuerdo a los cambios registrados por la función del sensor de movimiento.
- Ajuste de calidad y número de cuadros grabados por segundo (fps).
- Administración de horarios de grabación.
- Sincronización completa de audio / video.
- Actualización de software fácil, a través de dispositivos de almacenamiento USB o Red.
- Máximo 3 clientes pueden conectarse simultáneamente al DVR a través de la Red.
- Ajuste de Ancho de banda automático dependiendo de la velocidad de la red a la que se encuentra conectado el dispositivo.
- Notificación de alarmas via e-mail.
- Operación PTZ (Pan/Tilt/Zoom).
- Operación a Control Remoto
- Operación por teclado de control (keyboard opcional)
- Soporta ahorro de energía
- Salida de video con detección automática entre protocolo de video VGA y BNC

## 1-2. Componentes

 CD con software de instalación	 Manual de Usuario	 Control Remoto
 Mouse	 Cable SATA	 Cable de alimentación para HDD
 Cable de Alimentación	 Adaptador	 Tornillos

## 1-3. Frente



\* Dependiendo del modelo la imagen puede variar ligeramente.

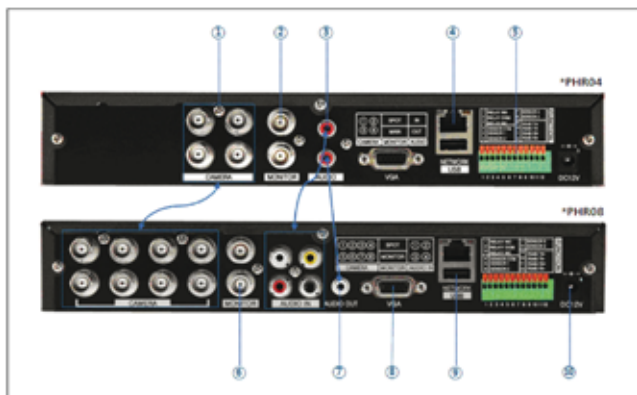
### 1. LED

- POWER LED - Se enciende cuando el botón de encendido es activado.
- HDD LED - Encendido cuando se tiene acceso al HDD.
- NETWORK LED - Encendido cuando la conexión a la red esta activa.

2. Botón Power: Se emplea para encender, apagar y salir del sistema

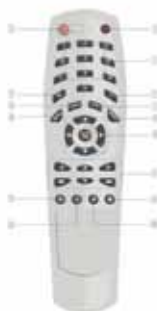
3. USB - Se emplea para conectar dispositivos de almacenamiento USB o mouse.

## CARACTERISTICAS DEL PRODUCTO



- ① Entradas de video - Son usadas para conectar las cámaras
- ② Puerto de salida SPOT - Se emplea para conectar un monitor con interfase de conexión tipo BNC.
- ③ Puerto de entrada de Audio - Se emplea para conectar la salida de audio de algún dispositivo externo.
- ④ Puerto Ethernet - Se emplea para conectar una interfase Ethernet con conector RJ-45.
- ⑤ Puertos Sensor/Alarma/RS-485 - Son empleados para conectar sensores, alarmas y como Puerto de comunicación serial tipo RS-485
- ⑥ Puerto de Salida principal - Se emplea para conectar un monitor con interfase tipo BNC. (entrega la misma señal de video que la salida principal)
- ⑦ Puerto de salida de Audio - Se emplea para conectar puertos de entrada de audio de dispositivos externos.
- ⑧ Puerto VGA - Se emplea para conectar monitores VGA.
- ⑨ Puerto USB - Se emplea para conectar dispositivos de almacenamiento USB.
- ⑩ Conector de alimentación - Se emplea para conectar el cable del adaptador de corriente.

## 1-5. Componentes



NUM.	FUNCIÓN	DESCRIPCIÓN
①	Power	Para activar / desactivar el interruptor "Power"
②	Emergency recording	Para iniciar / detener la grabación de emergencia
③	Number Keys	Para ingresar canales o valores
④	Plus (+)	Para aumentar la configuración de los valores
⑤	Minus (-)	Para decrecer la configuración de los valores
⑥	CANCEL	Para cancelar un trabajo
⑦	LIVE	Para visualizar la pantalla en tiempo real
⑧	MENU	Para mostrar el menú
⑨	SEARCH	Para mostrar la pantalla de búsqueda
⑩	▲▼◀▶, OK	Para navegar por cada icono del menú
⑪	Play buttons	Se utilizan para controlar la reproducción (Búsqueda hacia atrás o hacia adelante, reproducción y pausa)
⑫	PTZ Menu	Se utiliza para abrir menú PTZ
⑬	Export backup	Se utiliza para ejecutar copias de seguridad, o se puede ejecutar en modo de búsqueda
⑭	Split screen	Se utiliza para mostrar la pantalla completa
⑮	Auto switching	Esto se utiliza para mostrar los canales uno por uno. Funciona como la búsqueda de eventos

**Referencia: La forma del control remoto puede variar por modelo.**

Como asignar el ID del control remoto:

1. Presione el botón cancel durante 3 segundos y la luz del botón de encendido prendera.
2. Ingrese dos dígitos usando el teclado numérico los cuales serán el id del control remoto.  
Debe ingresar primero '0' cuando quiera ingresar un id con un solo dígito.  
Ej) En caso de que desee usar '2' como ID, ingrese '02'.
3. Cada vez que presione una tecla numérica, la luz del botón de encendido oscilara.
4. Cuando la oscilación de la luz se detiene significa que el id ha sido salvado.

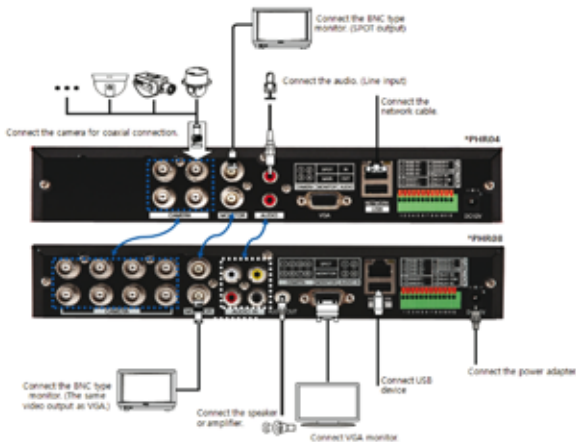


## 1-6. Conexión y ajuste inicial



### PRECAUCIÓN

- La cámara o dispositivos externos pueden ser conectados en diferentes métodos. Consulte el manual de las cámaras o del dispositivo externo para obtener información adicional y los métodos de conexión.
- Cuando instale las cámaras, asegúrese que la alimentación de la cámara se encuentre apagada.
- Después de instalar el monitor, encienda la alimentación del DVR.



## 1-7. Conexión RS-485

- ① Este dispositivo cuenta con 1 puerto de datos (RS-485).
- ② Utilice este puerto para conectar los datos para cámara PTZ o el teclado de control (Opcional)
- ③ Conexión de cámara PTZ / teclado
  - I. Conecte el cable de comunicación serial PTZ al puerto RS-485.
  - II. Cuando conecte el cable, asegúrese que la terminal TX- del dispositivo este conectado a la terminal RX- (TX-) de la cámara (o teclado), y la terminal TX+ del dispositivo este conectada a la terminal RX+(TX+) de la cámara PTZ camera(o teclado).
  - III. Los ajustes iniciales de velocidad recomendados son 9600 (baud rate), 8 data bits, 1 stop bit y no parity.
  - IV. Cuando conecte una cámara PTZ o un teclado, cambie los ajustes del puerto RS-485, para que correspondan a los de la cámara o el teclado conectado.
  - V. Ajuste el mismo baud rate cuando desee utilizar una cámara PTZ y teclado al mismo tiempo.

## 1-8. Conexión de Puerto de Control (output)

- ① Para la interfase y control automático con el sensor externo, la interfase de control (Ajuste los valores desde "Ajustes → Evento → Sensor/Movimiento/Perdida de Video") debe estar conectada al puerto de "RELAY".
- ② Si el dispositivo de control (Luz de Alarma, sirena, relevador externo, etc.) es "NC (Normalmente Cerrado)", conecte a la salida de control NC.
- ③ Si el dispositivo de control (Luz de Alarma, sirena, relevador externo, etc.) es "NO (Normalmente abierto)", conecte a la salida de control NO.

## 1-9. Conexión de Sensor (input)

- ① Conecte uno de los cables de señal (2 cables) de varios sensores (sensor IR, detector de calor, magnético, etc.) al puerto COM y el cable de señal restante al número de sensor que desee. (Sensor "NC, NO" el tipo puede ser ajustado desde "Ajustes → Evento → Sensor".)

4	Ground
5	Sensor 1
6	Sensor 2
7	Sensor 3
8	Sensor 4

## 1-10. Acerca del disco duro (HD)

El disco duro instalado dentro del dispositivo es un dispositivo de precisión el cual puede ser dañado incluso con impactos menores. Para prevenir el daño del disco, maneje el dispositivo como se indica a continuación.

Para prevenir la pérdida de datos, se recomienda respaldar cualquier dato importante dentro de un dispositivo de almacenamiento externo.

Cuando instale o desinstale el disco duro, debe apagar primero el equipo.

- Si la alimentación está encendida, no mueva el dispositivo.
- No instale el dispositivo en lugares donde este muy caliente o húmedo o cuando los cambios de temperatura son repentinos. Podría causar problemas al dispositivo.
- No jale el conector de alimentación mientras el dispositivo se encuentra encendido.
- Cuando haya algún corte de energía mientras el dispositivo se encuentra encendido, puede generarse la pérdida de datos.
- No deje caer el disco duro o coloque dispositivos metálicos como monedas cerca del dispositivo.
- En caso de un corte de energía mientras el dispositivo se encuentra grabando, evite agregar, reemplazar o mover el HD. Los datos grabados podrían perderse. En este caso apague el equipo y conserve el HD que estaba usando mientras el corte de energía ocurrió. Después podrá agregar, reemplazar o mover el HD.
- Debido a que el disco duro es un dispositivo de alta precisión, las partes dentro del disco podrían dañarse al menor impacto. Por favor lea las siguientes precauciones a detalle y siga las indicaciones.
  - No coloque directamente el disco sobre la mesa o escritorio, ya que las partes internas podrían dañarse al menor impacto, coloque un cojín debajo del disco.
  - La vibración también podría dañar las partes internas del disco.
  - Cuando reemplace el disco duro, tenga cuidado de no impactar el disco al manipularlo.
  - Sea cuidadoso de no causar algún impacto con las herramientas que emplee para la instalación del disco.
- Protega el disco de la electricidad estática (use empaques dieléctricos).



## PRECAUCIÓN

Este dispositivo tiene elementos que pueden generar una descarga eléctrica o daño al producto. También el disco podría no ser reconocido u operar correctamente en el equipo, debido a una mala instalación. Consulte a un técnico con experiencia cuando vaya a instalar el disco.

## 1. Instalación o reemplazo de Disco Duro

### A. Instalación de Disco Duro

Después de apagar el dispositivo, desconecte el cable de la toma.

- 1 Retire los tornillos de la parte izquierda, derecha parte posterior del producto.
- 2 Separe la cubierta de la unidad principal,
- 3 Remueva los tornillos del soporte sujetador  
Separe el soporte del disco.



- 4 Instale el disco al soporte y coloque los 4 tornillos.

### Conecte el soporte al disco duro

Para montar el disco duro al soporte sujetador, el conector del cable SATA y la dirección de los orificios del soporte deben coincidir.

Conecte el soporte al disco colocando los 4 tornillos.



- 5 Después de instalar el soporte a la unidad principal, coloque los tornillos.
- 6 Conecte el cable de alimentación al disco duro.
- 7 Conecte el cable SATA al disco duro.



<PHR04>



<PHR08>

- ⑧ Conecte el cable SATA al puerto SATA de la tarjeta principal.



<PHR04>



<PHR08>

- ⑨ Cierre la cubierta de la unidad principal.  
⑩ Coloque los tornillos.  
⑪ Después de instalar el disco duro, deberá formatear el disco desde el menú de ajustes.

### **B. Reemplazo de Disco Duro**

Primero apague el dispositivo y desconecte el cable de alimentación.

- ① Retire los tornillos de la izquierda, derecha y parte posterior del producto.
- ② Separe la cubierta de la unidad principal.
- ③ Después de remover todos los cables de alimentación y SATA conectados al disco duro, separe el soporte del disco de la unidad principal.
- ④ Retire los tornillos de la izquierda y derecha del soporte sujetador del disco.
- ⑤ Separe el disco duro del soporte sujetador.
- ⑥ En el orden reverso que removió el disco, ensamble el disco nuevo.

- Cada cable SATA debe ser conectado al Puerto de conexión preciso.
- No coloque el disco verticalmente, voltee o coloque objetos encima de él.
- Cuando conecte/deconecte el disco duro, no use herramientas motorizadas.
- Refierase a lo siguiente cuando agregue/reemplace el disco.

**C. Lista de discos duros recomendados y compatibles:**

- Los discos duros listados abajo han sido probados y son compatibles con el dispositivo.
- Refiérase a esta tabla cuando vaya a reemplazar o agregar un disco.

FABRICANTE	MODELO	CAPACIDAD
Seagate	ST3250312CS	250 GB
	ST3250310CS	
	ST3320613AS	320 GB
	ST3500312CS	500 GB
	ST3500148AS	1TB
	ST3750330SV	750 GB
	ST3199322CS	1TB
	ST31000528AS	
	ST31500341AS	1.5TB
	ST32000542AS	2TB

**¡Aviso!** Los Discos Duros no mencionados en la lista, podrían no trabajar apropiadamente, incluso si son detectados por el DVR.



## PRECAUCIÓN

Cuando seleccione el disco duro en uso para resetarlo, el video y datos salvados previamente serán eliminados definitivamente. Tenga precaución al elegir el disco.

## CAPITULO 2

2-1 Operación.....	19
Inicio.....	19
Apagado.....	20
2-2 Monitoreo en Vivo.....	21
2-3 Ajustes del sistema.....	27
Sistema.....	27
Audio / Video.....	34
Eventos.....	39
Red.....	47
Usuario.....	52
2-4 Control PTZ.....	55
2-5 Búsqueda y respaldo.....	57
Búsqueda por horario.....	57
Búsqueda por evento.....	58
Respaldo.....	59



## 2-1. Operación

### 1) Inicio

1. Presione el botón de encendido del dispositivo, este iniciará y encenderá el indicador de encendido.
2. Después de haber iniciado, la ventana de inicio de sesión se mostrará.



**¡Aviso!** Sin claves de inicio de sesión para ningún usuario, el DVR trabajará en modo "invitado" y solo podrá monitorearse en vivo.


El modo controlado solo estará disponible después de iniciar sesión como administrador.

#### ① [Usuario]

Puede elegir un nombre de usuario para iniciar sesión, este usuario puede contra con restricciones de acuerdo al tipo de usuario. Los permisos pueden ser definidos para cada uno de los usuarios.

- I. admin for system administrator (Access rights to Live, Search and Setup)
- II. guest (Access rights to Live only)
- III. user1/user2/user3 for general user (Access rights can be set by administrator)

#### ② [Contraseña]


- El usuario por default es 'admin' con contraseña: 000000.
- Presione el icono  y verá en su pantalla una interfase virtual de teclado.

3. Ingrese la contraseña usando el teclado virtual de su pantalla.
4. Presione el botón "inicio de sesión" para ejecutar el sistema del DVR y ver la pantalla.

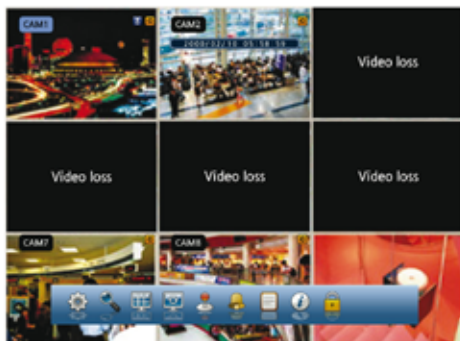




## 2) Apagado

1. Presione el botón  mientras este dentro de sesión, en seguida aparecerá la ventana de abandono de sesión como se muestra en la imagen.
  - A. Selección: Seleccione "Cerrar sesión" o "Apagar".
  - B. User: Display current user has logged.
  - C. Password: Input password.
2. Presioné el botón "OK" para "Cerrar sesión" o "Apagar".

## 2-2. Monitoreo en vivo



### ① [Nombre de cámara]

- Muestra el nombre de la cámara
- Si desea modificar el nombre del canal, puede realizarlo seleccionando [Ajustes] → [Audio/Video] → [Cámara]

### ② [Icono de estado] (OSD)

- El icono de estado muestra el estado actual de la cámara y grabación.
- Funciones OSD

ITEM	ICONO	DESCRIPCIÓN
Cámara		Icono de audio
		Icono de movimiento
		Icono PTZ
Grabación		Grabación continua
		Grabación forzada
		Grabación de movimiento
		Grabación detenida
		Grabación por sensor

③ [Selección de canal]

- Los canales seleccionados muestran el borde rectangular de la imagen en verde.

④ [Ver en vivo] (Botón en vivo en el control remoto)

- Muestra la imagen en tiempo real.


⑤ [fecha/hora actual]

- A. Muestra la fecha/hora actuales. Puede cambiar los ajustes de fecha/hora en [Ajustes] → [Sistema] → Fecha/Hora.


⑥ Barra de herramientas del control del sistema – Pantalla en vivo]



1) [Ajustes]

- Presione el botón  para ingresar al menú de ajustes. (Consulte el capítulo "2-3 Ajustes del sistema")

2) [Buscar] (Botón buscar en el control remoto)

- Presione el icono  para ingresar a la pantalla de búsqueda. (Consulte el capítulo "2-5 Búsqueda y respaldo")


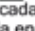



3) [División de pantalla ] (botón en control remoto)

- La pantalla dividida puede mostrarse así.
- PHR04: división 1/4



- PHR08: división 1/4/6/9



- 4) **[Cambio automático ] (botón en control remoto)**
- Presione el botón  y cada canal se cambiará automáticamente.
  - Esta función no trabaja en división de pantalla a 4 PHR04 y a 9 PHR08.
  - Puede ajustar el intervalo de cambio entre pantallas en [Ajustes] → [Sistema] → [Ajustes generales] → [Cambio automático].
- 5) **[Control PTZ ] (botón en control remoto)**
- Este botón se emplea para el control de cámaras PTZ
  - Consulte  [PTZ] en el capítulo "2-3 Ajustes de sistema".
- 6) **[Apagar alarma]**
1. Este botón se emplea para apagar la salida de alarma.
- 7) **[Registro del sistema]**
- Muestra el registro del sistema en el DVR.
  - Presione el botón  desde la pantalla en vivo para mostrar la lista de registro del sistema.



- Puede ver los registros previos usando los botones



- Puede ver los registros previos o siguientes usando los botones
- Presione el botón "OK" para cerrar la ventana.



## 8) [Información del sistema]

- Muestra la información del sistema.

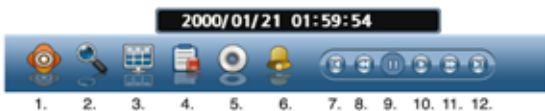


- Modelo: muestra el nombre y modelo.
- Lenguaje: muestra el ajuste del lenguaje actual.
- Dirección IP: muestra la dirección IP.
- Dirección MAC: muestra la dirección MAC.
- Versión de F/W: muestra el número de versión de firmware.
- Versión OS: muestra la versión del OS.
- Tipo de Video: muestra el tipo de señal de video de entrada/salida NTSC o PAL. Cuando la entrada de video la traiga, será detectada automáticamente y no será necesario elegirla por el usuario.
- Capacidad del HDD: muestra la capacidad que actualmente tiene el disco duro y su actual utilización.
- Estado del HDD: muestra el estado del HDD, este es mostrado como "Bueno" o "Error" de acuerdo al estado del mismo.

## 9) [Cerrar sesión]

- Se emplea para cerrar sesión o apagar el DVR. (Consulte "2) Apagar" en el "Capítulo 2-1".)

② [Barra de herramientas del control del sistema – Pantalla de búsqueda]



1) [fecha/hora de reproducción]

- Muestra la fecha/hora de la actual reproducción.


2) [Pantalla en vivo]

- Presione el botón  para cambiar a la pantalla en vivo.

3) [Búsqueda por fecha/hora]

- Presione el botón  para seleccionar la fecha y hora de reproducción. (Consulte el "Capítulo 2-5 búsqueda y respaldo".)

4) [División de pantalla ] (botón en control remoto)

- La pantalla dividida puede mostrarse de la siguiente forma.
- PHR04: 1/4 división 

- PHR08: 1/4/6/9 división 

5) [Búsqueda por evento]

- Consulte "2) Búsqueda por evento" en el capítulo "2-5 Búsqueda y respaldo".

6) [Respaldo] (botón en el control remoto)

- Presione este botón para reproducir los datos de respaldo grabados.
- Consulte el capítulo "2-5 Búsqueda y respaldo".

7) [Apagar alarma]

- Se usa para apagar la salida de alarma.

8) [Cuadro anterior]

- Muestra el cuadro de imagen anterior y pausa.

9) [Reproducción rápida en reversa]

- Presione este botón para reproducir rápido en reversa. La velocidad puede ser ajustada en, X2, X4, X8, y X16.

**10) [Detener]**

- Presione este botón para detener la reproducción.

**11) [Adelantar reproducción]**

- Presione para adelantar la reproducción a una velocidad normal.

**12) [Reproducción rápida hacia adelante]**

- Presione para reproducir rápido hacia adelante. La velocidad de avance rápido puede ser ajustada en X2, X4, X8, y X16.

**13) [Siguiendo cuadro]**

- Muestra el siguiente cuadro y pausa.

\* La barra de control del sistema se muestra cuando el cursor del mouse se mueve a la parte de abajo de la pantalla, y se oculta cuando el cursor es movido a la parte superior.



## 2-3. Ajustes del sistema

Los ajustes del sistema pueden ser configurados desde el menú de ajustes. La condición de funcionamiento será indicada para el mouse o el control remoto. Solo el usuario administrador podrá ajustar la configuración del sistema desde el menú.

Presione el botón "Menu" en el control remoto y use los botones Izquierda/Derecha/Arriba/Abajo para seleccionar el menú al que desea acceder y presione el botón "OK".

( Izquierda/Derecha : menú, arriba/abajo : Sub Menú )

### 1) Sistema



#### ① [Ajustes generales]

- Podrá especificar la configuración del sistema desde este menú.
- Use el botón ◀ ▶ para cambiar la configuración.

- A. Lenguaje: Seleccione el lenguaje de pantalla.
- B. ID Remoto: el ID podrá seleccionarlo desde 00 hasta 99.
- C. Intervalo de Auto-cambio: Ajusta el intervalo de cambio de cámara.
- D. Sonidos de botón: Selecciona el uso de los sonidos de botón.
- E. Uso retención de datos: Datos anteriores de días almacenados serán automáticamente eliminados.

**Retención de datos:** El periodo de almacenamiento de datos de días pasados *puede ser desde 1 día hasta 60 días*

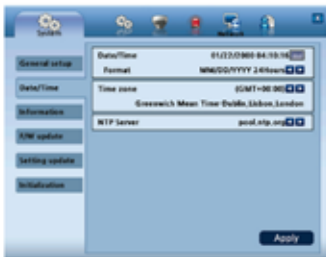
- F. Uso controlador: Seleccione el uso del teclado controlador.

**ID Dispositivo:** Especifique el ID del teclado controlador conectado.

**Baud rate:** Especifique el baud rate del Puerto serial.

② **[Fecha/Hora]**

- Especifica la fecha y hora del sistema.
- Puede realizar el ajuste utilizando los botones
- Seleccione fecha y hora y verá un teclado virtual en su pantalla.



- A. Fecha/Hora: Especifica la fecha y hora actuales
- B. Formato: Especifica el formato con el que se muestra la fecha/hora. Ej.) Ajuste como "YYYY/MM/DD AM/PM" mostrará "2000/04/08 AM 12:00".
- C. Zona horaria: Especifica la zona horaria.
- D. Servidor NTP: Soporta la sincronización de la fecha/hora a través de un servidor de internet.

\* El horario de verano será aplicado automáticamente de acuerdo al ajuste de su ubicación.

### ③ [Información]

- Muestra la información del sistema



- Modelo: muestra el nombre y modelo.
- Lenguaje: muestra el ajuste del lenguaje actual.
- Dirección IP: muestra la dirección IP.
- Dirección MAC: *muestra* la dirección MAC.
- Versión de F/W: *muestra* el número de versión de firmware.
- Versión OS: *muestra* la versión del OS.
- Tipo de Video: muestra el tipo de señal de video de entrada/salida NTSC o PAL. Cuando la entrada de video la traiga, será detectada automáticamente y no será necesario elegirla por el usuario.
- Capacidad del HDD: muestra la capacidad que actualmente tiene el disco duro y su actual utilización.
- Estado del HDD: muestra el estado del HDD, este es mostrado como "Bueno" o "Error" de acuerdo al estado del mismo.

④ **[Registro del sistema]**

- Muestra el registro del sistema. (Consulte la página 2-6 Registro del sistema)



⑤ **[Actualización de F/W]**

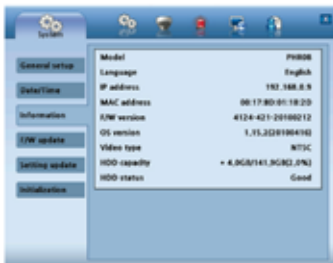
- Se emplea para la actualización de firmware.



- A. Archivo: Seleccione un archivo de actualización de firmware utilizando los botones. ◀ ▶
- B. Actualizar: Lee la lista de archivos de la memoria USB.
- C. OK: Inicia la actualización del firmware con el archivo seleccionado.

## ⑥ [Actualización de ajustes]

- Se emplea para importar o exportar valores de ajustes.



- A. Importar: Importa los valores de ajuste desde una memoria USB.
- B. Exportar: Exporta los valores de ajustes a una memoria USB.
- C. Actualizar: Recarga los archivos desde una memoria USB.



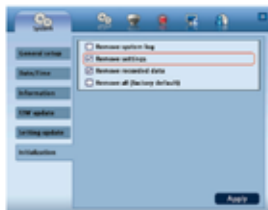
## PRECAUCIÓN

Es necesaria una memoria USB para realizar la actualización de F/W o para ajuste de valores.

Una vez que desconecte y reconecte la memoria USB deberá presionar el botón "Importar" para poder leer la lista de todos los archivos desde la memoria USB.

## ⑦ [Inicialización]

- Podrá inicializar datos y configuración desde este menú.



- A. Remover registro del sistema: Todos los archivos de registro se eliminan.
- B. Remover ajustes: Remueve los archivos de ajustes.
  - i. Después de la inicialización del sistema *todos los valores de ajuste serán restablecidos a sus valores de fábrica.*
- C. Remover datos grabados: Remueve todos los datos grabados.
- D. Remover todo (ajuste de fábrica): Elimina los datos enteros en el sistema y restablece a los valores de fábrica.



## AVISO

- Si los datos son inicializados, no será posible recuperarlos. Antes de usar la función "inicializar", los datos importantes deberán ser respaldados.
- "Remover datos grabados" hace que el HDD sea formateado por lo que perderá todos los datos grabados.



## 2) Audio / Video

En este menú, cámara, grabación, color, OSD, pantalla, audio, y PTZ pueden ser configurados.



### ① [Cámara]

· Puede especificar el nombre del canal de la cámara.

- A. No. Cámara: Selecciona el número de cámara al que desea cambiar el nombre.
- B. Nombre de Cámara: Ingresa el nombre de la cámara (máximo 12 caracteres)
- C. Audio: Selecciona cámara para asociar con cada entrada de audio.

### ② [Grabación]

· Puede especificar la configuración de grabación.





- A. Total: Máxima cantidad de cuadros de resolución que se ha seleccionado.
- B. Resolución: Especifica la resolución de video. (CIF / Half-D1 / D1)
- C. Cámara: Selecciona la cámara para ajustar cuadros y calidad.
- D. Calidad: Especifica la calidad de la imagen para la cámara seleccionada. (Muy alta, Alta, Normal, Baja, Muy baja)
- E. Cantidad normal de cuadros: Puede especificar la cantidad de cuadros utilizados para grabar de la cámara seleccionada.
  - \* La cantidad de cuadros no puede exceder la cantidad de cuadros por evento.
- F. Cantidad de cuadros por evento: Puede especificar la cantidad de cuadros grabados cuando el método de grabación seleccionado es por evento.
- G. Presione el botón "Aplicar todo" para aplicar el ajuste a todas las cámaras.

### ③ [Color]

- Puede ajustar el brillo, contraste, saturación y el matiz de la imagen mostrada.



### ④ [OSD]

- Puede ajustar los objetos mostrados en el OSD, como son el nombre de la cámara, iconos de estatus, fecha/hora, pérdida de video y transparencia del OSD.
- Si la transparencia esta al 10%, el OSD se mostrará más transparente. Por otro lado, si la transparencia esta al 100%, el OSD se mostrará opaco.



⑤ **[Pantalla]**

- Puede ajustar la posición de la fecha/hora y el nombre de cada canal.



- A. Posición barra de tiempo: "Izquierda", "Centro" y "Derecha".
- B. Posición nombre de canal: "Izq-arriba", "Izq-abajo", y "Der-abajo".

⑥ **[PTZ]**

- Se emplea para operar las cámaras PTZ conectadas via RS-485. Es necesario para ajustar la configuración entre la cámara PTZ y el DVR y tener control.



- A. Selección de cámara PTZ
- B. Paneo o tilt de la cámara.
- C. Usar OSD de la cámara.
- D. Zoom: Zoom in/out.
- E. Enfoque: cerca/lejos.
- F. Iris: Iris in/out.
- G. Velocidad: Especifica la velocidad de paneo y tilt de la cámara (1~6).
- H. Protocolo: Selección de protocolo PTZ.( 15 protocolos soportados)
  - I. LG Multix\_E / LG Co.,Ltd
  - II. LG Multix / LG Co.,Ltd
  - III. LPT - A100L / LG Co.,Ltd
  - IV. LVC-C100 / C200HM / LG Electric Inc
  - V. HSDN251 / Honeywell Co.,Ltd
  - VI. MD200 / 2000 / 1200 / 800 / Sony Co.,Ltd
  - VII. New Born / NEW BORN HIGHTECH
  - VIII. WVCS850 Panasonic
  - IX. PELCO-D / PELCO Co.,Ltd
  - X. PELCO-P / PELCO Co.,Ltd
  - XI. SCC-641 / SCC-643 / SAMSUNG Co.,Ltd
  - XII. SPD-2300 / 3000 / 3300 / SAMSUNG Co.,Ltd
  - XIII.SUNGJIN / SUNGJIN Co.,Ltd
  - XIV.TPD7720 / DYNACOLOR,INC
  - XV.V1305R-DC / V1300RB / CRX - 1013 / VICON
- I. ID dispositivo: Especifica la dirección de la cámara PTZ.
- J. Baud rate: Especifica la velocidad de transferencia de datos del puerto de comunicación serial (bps).

El valor del baud rate por default es "9600 bps".

\* Puede ser ajustado a los siguientes valores. (1200/ 2400/ 4800/ 9600/ 19200/ 38400/ 57600/ 115200 bps)



## AVISO

Basicamente el DVR solo soporta un puerto RS-485 para conexiones PTZ.

### 3) Evento

Puede especificar el procedimiento cuando un evento ocurre (sensor, detección de movimiento, pérdida de video, filtros de eventos y horarios).

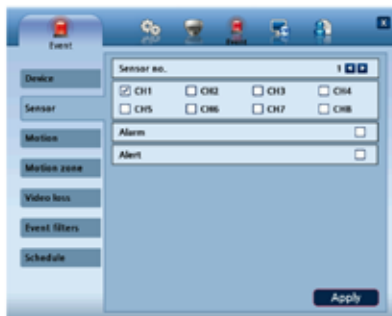


#### ① [Dispositivo]

- Puede habilitar o deshabilitar el sensor, alarmas, y alertas.
- A. No. Sensor: Selecciona el número de sensor (1 ~ 4)
- B. Activar sensor: Marque si desea activar el sensor.
- C. Tipo : especifica el tipo de sensor a "N.O." o "N.C.".
  - I. N.O.(Normalmente Abierto): la entrada del dispositivo esta N.O.
  - II. N.C.(Normalmente Cerrado): la salida del dispositivo esta N.C.
- D. Activar alarma: Marque si desea usar la alarma cuando un evento ocurre.
- E. Tiempo de latencia: Ajusta la duración de la alarma cuando un evento ocurre. (1~10 Sec., OFF)
- F. Activar alerta: Ajusta un sonido cuando un evento ocurre desde la entrada del dispositivo. (On/Off)
- G. Tiempo de latencia: Ajusta la duración del sonido cuando un evento ocurre. (1~10 Seg., OFF)

## ② [Sensor]

Puede especificar el procedimiento cuando un evento ocurre desde la entrada del dispositivo.



- A. No. Sensor: Selecciona el número del sensor. (1 ~ 4)
- B. Canales: Ajusta asociación con el sensor de evento seleccionado.
- C. Alarma: Ajusta asociación con la entrada del sensor.
- D. Alerta: Ajusta sonido cuando un evento ocurre desde la entrada del dispositivo.

### ③ [Detección de movimiento]

Puede especificar un proceso cuando es detectado movimiento.



- A. No. cámara: Selecciona la cámara la cuál será asociada al evento.
- B. Canales: Ajusta la asociación con el evento de detección de movimiento.
- C. Alarma: Ajusta la asociación del canal con la detección de movimiento.
- D. Alerta: Ajusta el sonido que se escuchará cuando se haya un evento de detección de movimiento.

#### ④ [Zona de movimiento]

Ajusta el área de detección de movimiento.

Arrastre el puntero de mouse mientras presiona el botón izquierdo para ajustar o liberar el área de detección de movimiento. ( Rojo: zona de movimiento, Gris : sin zona de movimiento )



- A. Canales: Selecciona el canal para definir la zona de movimiento.
- B. Sensibilidad: Ajusta la sensibilidad del sensor de movimiento.  
(Muy alta/Alta/Normal/Baja/Muy baja)
- C. Sensibilidad de Pixel: Ajusta la sensibilidad de movimiento detallada en cada bloque. (Muy alta/Alta/Normal/Baja)
- D. Seleccionar todo: Selecciona el área completa.
- E. Desmarcar todo: Desmarca el área completa.

## 5 [Perdida de video]

Puede especificar el proceso cuando hay perdida de video.



- A. No. Cámara: Seleccionar la cámara asociada con el evento de perdida.
- B. Canales: Selecciona los canales que grabarán cuando un evento de perdida de video ocurre desde una cámara específica.
- C. Alarma: Ajusta la salida de alarma cuando existe perdida de video.
- D. Alerta: Ajusta el sonido cuando existe perdida de video.



## ⑥ [Filtro de Eventos]

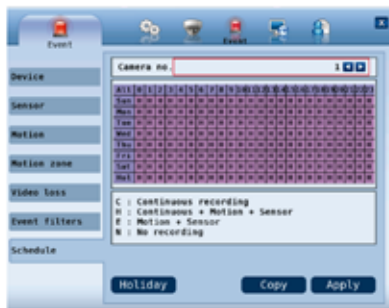
Especifica el evento el cual será enviado a la central de monitoreo y a un E-mail.



- A. Iniciar sistema: Habilita o deshabilita el evento de inicio de sistema.
- B. Cambiar ajustes: Habilita o deshabilita el evento de cambio de ajustes.
- C. Apagado Normal: Habilita o deshabilita el evento de apagado del sistema.
- D. Iniciar sesión: Habilita o deshabilita el evento de inicio de sesión
- E. Cerrar sesión: Habilita o deshabilita el evento de cierre de sesión.
- F. HDD lleno: habilita o deshabilita el evento de disco duro completo.
- G. Sensor: Habilita o deshabilita el evento de sensor de detección.
- H. Alarma: Habilita o deshabilita el evento de salida de alarma.
- I. Movimiento: Habilita o deshabilita el evento de detección de movimiento.
- J. Alerta: habilita o deshabilita el evento de alerta.
- K. Apagado anormal: Habilita o deshabilita el evento de terminación anormal.
- L. Pérdida de video: Habilita o deshabilita el evento de pérdida de video.

## 7 [Calendario]

Puede especificar el método de grabado por calendario usando fecha/hora.



C: Método de grabación continua

H: Grabación continua + método de grabación por evento (Movimiento, Sensor)

E: Método de grabación por evento: si sucede un evento (Movimiento, Sensor), la grabación inicia.

N: No grabar.

- Presione la tabla de tiempo para cambiar el método de grabación.
- Presione el número de canal para cambiar el método de grabación para todo el intervalo de tiempo.
- Presione la etiqueta de tiempo para cambiar el método de grabación para todos los días.
- Presione el botón "Aplicar" para aplicar los ajustes actuales al canal seleccionado.
- Presione el botón "Copiar" para aplicar los ajustes actuales a otra canal.

f. Presione el botón "Holiday" para especificar una fecha feriado.



- g. Para agregar una fecha feriado al calendario, seleccione la fecha en el calendario y presione el botón "Agregar". Las fechas seleccionadas se mostrarán resaltadas en color amarillo.
- h. Para eliminar una fecha feriado de la lista, selecciónela de la lista y presione el botón "Eliminar". Las fechas seleccionadas se mostrarán resaltadas en color verde agua.
- i. Presione el botón "OK" para guardar los ajustes de días feriados y regresar al menú del calendario.
- j. Presione el botón "Cancelar" para cancelar el ajuste de días feriados y regresar al menú del calendario.

#### 4) Red

Puede ajustar parámetros de red.



#### ① [TCP/IP]

- Puede especificar los ajustes TCP/IP de acuerdo a su ambiente de red.
- Especifica los números de puertos Web, de reproducción y monitoreo.
- Valores default : Web(80), Reproducción(9091), Monitoreo(9092)
- Para IP dinámica o PPPoE
- Todos los valores de direcciones IP, mascara de subred, puerta de enlace y DNS son ajustados y deshabilitados automáticamente.
- Para IP estática
- Dirección IP: Ingrese la dirección IP asignada por su ISP usando el teclado en pantalla.
- Máscara de subred: Ingrese la mascara de subred asignada por su ISP usando el teclado en pantalla.
- Puerta de enlace: Ingrese la puerta de enlace asignada por su ISP usando el teclado en pantalla.
- DNS: Ingrese la dirección IP del DNS IP asignada por su ISP usando el teclado en pantalla.
- Dirección MAC: Se refiere al la dirección única de hardware del dispositivo de red, el usuario no puede cambiar este valor.
- 8000~65535 números de puerto recomendados.
- No utilice el mismo número de puerto para dos aplicaciones.
- Web (80), reproducción (9091), monitoreo (9092), CMS (9100)

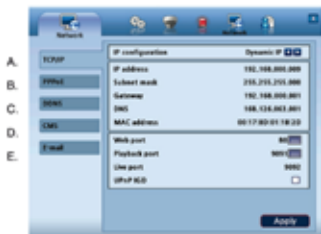
- f. Presione el botón "Holiday" para especificar una fecha feriado.
- g. Para agregar una fecha feriado al calendario, seleccione la fecha en el calendario y presione el botón "Agregar". Las fechas seleccionadas se mostrarán resaltadas en color amarillo.
- h. Para eliminar una fecha feriado de la lista, selecciónela de la lista y presione el botón "Eliminar". Las fechas seleccionadas se mostrarán resaltadas en color verde agua.
- i. Presione el botón "OK" para guardar los ajustes de días feriados y regresar al menú del calendario.
- j. Presione el botón "Cancelar" para cancelar el ajuste de días feriados y regresar al menú del calendario.



#### 4) Red

Puede ajustar parámetros de red.

##### ① [TCP/IP]



A. Puede especificar los ajustes TCP/IP de acuerdo a su ambiente de red.

B. Especifica los números de puertos Web, de reproducción y monitoreo.

C. Valores default : Web(80), Reproducción(9091), Monitoreo(9092)

D. Para IP dinámica o PPPoE

- Todos los valores de direcciones IP, mascara de subred, puerta de enlace y DNS son ajustados y deshabilitados automáticamente.

##### **Para IP estática**

- Dirección IP: Ingrese la dirección IP asignada por su ISP usando el teclado en pantalla.
- Máscara de subred: Ingrese la mascara de subred asignada por su ISP usando el teclado en pantalla.
- Puerta de enlace: Ingrese la puerta de enlace asignada por su ISP usando el teclado en pantalla.
- DNS: Ingrese la dirección IP del DNS IP asignada por su ISP usando el teclado en pantalla.
- Dirección MAC: Se refiere al la dirección única de hardware del dispositivo de red, el usuario no puede cambiar este valor.

E. 8000~65535 números de puerto recomendados.

No utilice el mismo número de puerto para dos aplicaciones.

Web (80), reproducción (9091), monitoreo (9092), CMS (9100)

Si la red del DVR esta conectada vía router, debe ajustar la configuración de apertura y direccionamiento de puertos en el router. (web, búsqueda, puertos de monitoreo).

Consulte el manual de usuario del router que este empleando.

UPnP IGD : El ajuste en el router IP para direccionamiento de puertos puede ser realizado automáticamente.

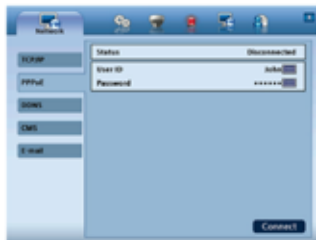


## PRECAUCIÓN

La función UPnP IGD será deshabilitada si el router no soporta esta característica o si es desactivada en los ajustes del router. UPnP no funciona si la característica DMZ se encuentra activa. UPnP no funciona si el direccionamiento de puertos esta activo.

### ② [PPPoE]

Especifica el id de usuario y la contraseña para PPPoE.



- A. Estado: Muestra el estatus actual de la conexión PPPoE.
- B. ID usuario: Ingresar el id de usuario para la cuenta PPPoE.
- C. Contraseña: Ingresar contraseña.

### ③ [DDNS]

Puede usar el servicio DDNS : dvrdns.net.

Puede conectarse al DVR fácilmente utilizando un nombre de dominio en lugar de una dirección IP, con -dvrdns.net

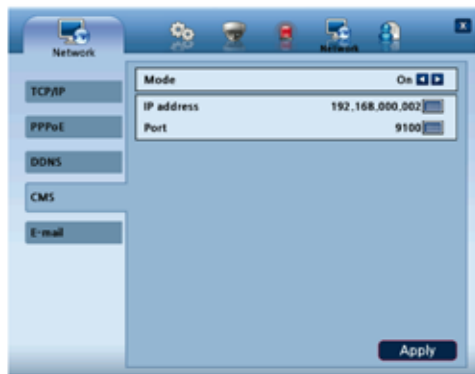
- A. Modo: Habilita o deshabilita la función DDNS.
- B. Servidor: dirección IP de DDNS.
- C. Puerto: Número de Puerto TCP de DDNS.
- D. Dominio: Nombre de dominio del DVR.
- E. Intervalo: Ajuste el intervalo de actualización de la dirección IP.





#### ④ [CMS]

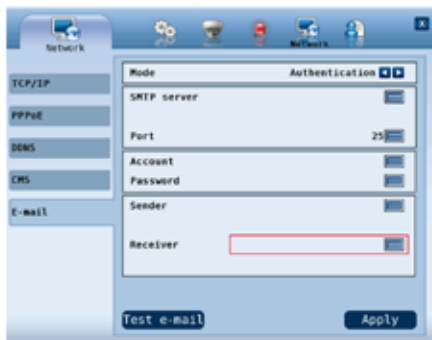
Especificar dirección IP y número de puerto TCP de CMS.



- A. Modo: Habilita o deshabilita el reporte de eventos a la central de monitoreo cuando algún evento sucede.
- B. Dirección IP: La dirección IP correspondiente a la central de monitoreo.
- C. Puerto: El número de puerto TCP de la central de monitoreo.

## ⑤ [E-mail]

Puede configurar notificaciones a E-mail cuando un evento ocurre.



- A. Modo: Habilita o deshabilita la notificación a E-mail.  
(OFF / Autenticación / Sin autenticación)
- B. Servidor SMTP: Ajuste de dirección IP o nombre de dominio del servidor SMTP.
- C. Puerto: Ajuste de Puerto TCP del SMTP (Valor default es 25).
- D. Cuenta: Ajuste de la cuenta de E-mail registrada en el servidor SMPT.
- E. Contraseña: Ajuste de contraseña de la cuenta de E-mail.
- F. Remitente: Ajuste de dirección de envío de E-mail.
- G. Destinatario: Ajuste de dirección de destinatario del E-mail.
- H. Prueba de E-mail: Presione para envío de E-mail de prueba, el destinatario podrá revisar la recepción del correo.

\* El servidor SMTP no soporta protocolos de encriptación de correo E-mail.



D. Elementos de autoridad: Especifica cada uno de elementos de autoridad para un id de usuario.

- Ajuste
- Alarma manual
- Búsqueda
- Respaldo
- Red
- Multi login
- PTZ
- Audio

E. Cámaras: Especifica las cámaras que el usuario puede ver.

### ③ [Modificación de permisos]



A. ID usuario: Selecciona un id de usuario para modificar permisos.

B. Contraseña: Cambiar contraseña utilizando el botón de teclado.

C. Elementos de autoridad: Especifica cada elemento de autoridad para un id de usuario.

- Ajuste
- Alarma manual
- Búsqueda
- Respaldo
- Red
- Multi login
- PTZ
- Audio

D. Cámaras: Especifica las cámaras que el usuario puede ver.

④ [Eliminar usuario]

Seleccione un id de usuario para eliminar.

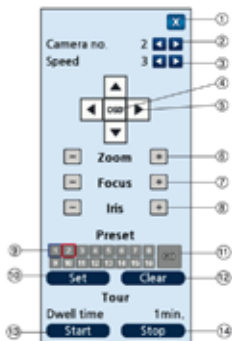


## 2-4. Control PTZ

Es usado para el control de las cámaras PTZ conectadas a través del puerto RS-485. Los ajustes de la cámara y DVR deben realizarse si desea controlar alguna cámara PTZ.

1. Presione el icono  para el control PTZ.

2. Controle una cámara PTZ usando cada uno de los elementos siguientes.



1. Presione este botón o presione el botón "CANCEL" en el control remoto para cerrar la ventana de control PTZ.
2. Presione el control de giro para seleccionar la cámara PTZ. (1~4)
3. Presione el control de giro para especificar la velocidad de movimiento de la cámara PTZ (1~6).
4. Presione este botón para mostrar el menú OSD de la cámara.  
Cámaras soportadas: LG-Multix, LG-Multix\_E, Pelco-D, Pelco-P
5. Presione los botones de dirección para dar pan o tilt a la cámara.
6. Presione para controlar el nivel de zoom (in o out).
7. Presione para controlar el enfoque de la cámara manualmente.
8. Presione para controlar el iris de la cámara manualmente.
9. Presione para seleccionar número de preset.
10. Presione para mover a posición de preset seleccionada.

- ① Presione para ajustar la posición actual como nuevo preset.
- ② Presione para eliminar el número de preset especificado.
- ③ Presione para iniciar el tour, a través de cada una de las posiciones de preset definidos de acuerdo al intervalo.
- ④ Presione para detener el tour.

#### **Ajustar una nueva posición de preset**

1. Mueva la cámara a la posición deseada ⑤.
2. Seleccione el número de preset que desee ⑥.
3. Presione el botón ① "SET".
4. Repita los procesos 1 ~ 3 para programar otra posición de preset.

#### **El número de presets disponibles son de más de 16.**

El máximo número de preset varían en función del modelo y especificación de las cámaras.

Mover cámara a la posición de preset

1. Seleccione el número que desee usando el botón ⑥.
2. Presione el botón ③ "GO".

Mover la cámara a una posición de preset es solo posible cuando la cámara permite esas funciones.

#### **Eliminar posición de preset**

1. Seleccione el número de preset que desee eliminar usando el botón del número preset ⑥.
2. Presione el botón ② "CLEAR".

Eliminación de posiciones de preset solo es posible cuando la cámara soporta esta función.

#### **Iniciar tour**

1. Presione el botón ③ "START".
2. Se iniciará el recorrido de cada una de las posiciones de preset automáticamente.

#### **Detener tour**

1. Presione el botón ④ "STOP".
2. Se detendrá el recorrido de las posiciones.

## 2-5. Búsqueda reproducción y respaldo


Varias características están disponibles para la búsqueda de datos grabados fácilmente.

### 1) Búsqueda por calendario

Puede buscar datos grabados ingresando fecha y hora.



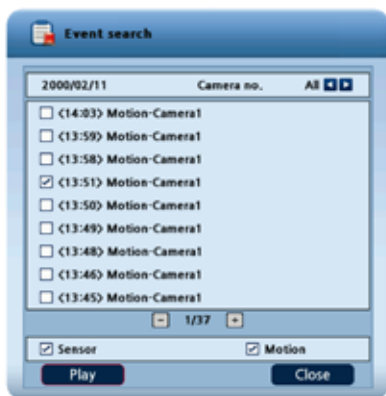
### Como buscar eventos grabados




- A. Presione el botón  de la barra de menú principal.
- B. Seleccione la fecha en la que desee buscar del calendario.  
(Las fechas con eventos grabados se muestran resaltadas en negrita.)
- C. Después la tabla de tiempos se mostrará.
- D. Seleccione la hora en la que desee buscar una vez que la tabla de tiempo se haya mostrado.
- E. Presione el botón "OK" para reproducir.
- F. Presione el botón "Cancel" para regresar a la visualización en vivo.
- G. Mueva el cursor presionando los botones "Up/Down" del control remoto.
  - Usando el control remoto en el calendario  
[Left/Right: cambiar fecha], [←] [→] : cambiar el mes]
  - Usando el control remoto en la barra de tiempo  
[Left/Right: cambiar hora], [ +, - : zoom control] [1~8: selección cámara]
- I. Si hay múltiples datos grabados en la misma marca de tiempo, puede seleccionar una de ellas en la ventana emergente.
- II. Mayor número de datos duplicados representan los datos más recientes.



## 2) Búsqueda por evento

Puede buscar datos grabados usando registros de eventos.





- A. Presione el botón  de la barra principal de menú localizada en la posición inferior de la pantalla de modo de búsqueda.
- B. Use los botones   del lado superior derecho para seleccionar la cámara en la que desea realizar la búsqueda.
- C. Marcar sensor, marque las casillas de abajo para filtrar los eventos.
- D. Muévase a la página previa o siguiente usando los botones - y +.
- E. Seleccione un dato para búsqueda desde la lista. Presione el botón del mouse para moverse al dato correspondiente grabado.
- F. Presione el botón "Play" para reproducir la selección de datos.

### 3) Respaldo

Puede respaldar los datos grabados seleccionando la fecha/hora y los canales deseados.



- A. Presione el icono  de la barra de menú localizada en la parte inferior de la pantalla.
- B. Seleccione el dispositivo donde serán almacenados los datos.
- C. Si desea seleccionar las cámaras a respaldar, presione el botón "Ajustar" y seleccione las cámaras que desee. Después presione el botón "OK".
- D. Las cámaras seleccionadas se mostrarán abajo.
- E. Especifique la fecha/hora del periodo a respaldar.
- F. Especifique la fecha/hora final del periodo a respaldar.
- G. Si existen periodo de datos duplicado en el periodo de datos, seleccione un dato desde "Iniciar datos duplicados" o "Finalizar datos duplicados".
- H. Después de concluir los ajustes del respaldo, presione el botón "OK".
- I. Cuando el respaldo comienza, la pantalla cambia de modo de búsqueda a monitoreo en vivo y el siguiente icono y texto se mostrarán indicando el progreso de respaldo.  

- J. El mensaje "Respaldo completo." Se mostrará cuando el respaldo haya concluido.

#### > Como cancelar un respaldo

Si presiona el botón cancelar  mientras el respaldo esta corriendo, el mensaje, "Esta seguro de detener el respaldo?" se mostrará en pantalla. Presione "OK" para detener el respaldo, o presione "Cancelar" para continuar con el mismo.

#### Como eliminar medios

- > Usted puede eliminar los medios del dispositivo de almacenamiento, como memorias USB
- > Cuando utilice memoria USB, después de conectar la memoria USB al Puerto, presione el botón "Borrar medio" para eliminar los medios.
- > Se recomienda respaldar datos importantes almacenados en la memoria USB antes de utilizar esta función.

- El proceso de respaldo no se iniciará si especifica fecha y horas de inicio y termino inválidas.
- El período de respaldo no puede exceder 24 horas.
- La memoria USB debe ser formateada como FAT32.
- Si los datos respaldados exceden 600MB, se crearán múltiples archivos fragmentados.
- El tamaño máximo de datos respaldados dependerá de la capacidad de almacenamiento del medio utilizado. En caso de memorias USB, solo el espacio libre es utilizado.
- Si existen datos duplicados en un mismo periodo de tiempo, puede seleccionar una posición específica con la casilla de dialogo de abajo. Seleccione la posición de los datos con la casilla, y presione el botón "OK" para iniciar el respaldo. Cantidad mayor de datos duplicados permanecen para datos recientes.
- Las otras funciones no trabajan cuando el proceso de respaldo se encuentra activo.



## AVISO

No retire la memoria USB mientras el respaldo se encuentra corriendo.

## CAPITULO 3

### VISOR WEB

<b>3-1</b>	<b>Instalación.....</b>	<b>62</b>
1.	Instalación del Visor Web .....	62
<b>3-2</b>	<b>Descripción de funciones .....</b>	<b>64</b>
1.	Ventana de monitoreo del Visor Web .....	64
2.	Ventana de búsqueda de Visor Web .....	65
3.	Menú de búsqueda .....	66
4.	Guardar como archivo AVI .....	67

### 3-1.Instalación

Configure los parámetros de red en el DVR antes de su instalación.

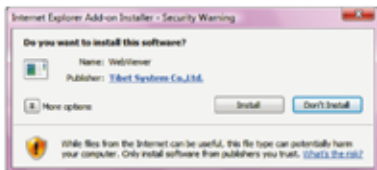
#### 1.Instalación del Visor Web

① Ingrese la dirección IP del DVR en la ventana de dirección del navegador Web, a continuación se mostrará la ventana de autorización de instalación del controlador Active-X.

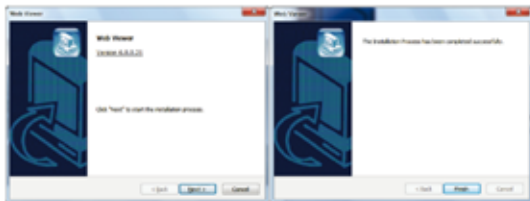


② Cuando presione la ventana del control the Active-X se mostrará el menu de opciones, presione la opción para instalar el controlador.





- ③ Presione el botón Next de la ventana de instalación. Cuando la instalación sea completada, la pantalla inicialización se mostrará. (Instalación general recomendada).



- ④ Ingrese su ID y Contraseña. (Multi-inicio no esta habilitado por lo que deberá iniciar sesión en el DVR con un ID de usuario no utilizado.)  
(Default: admin, user1, user2, user3)



## PRECAUCIÓN

El Visor Web y el CMS no pueden utilizarse al mismo tiempo. Máximo 3 usuarios son permitidos para acceder al DVR simultáneamente.

## 3-2. Descripción de funciones

### 1. Ventana de monitoreo del Visor Web



- ① División de pantalla (Pantalla completa/1/4/ 9 y PHR08)
- ② Selección de cámara
- ③ Captura de imagen en tiempo real (Salvar como JPEG)
- ④ Ajustes (disponible solo cuando se inicia sesión como admin)
- ⑤ Habilitar o deshabilitar entrada de audio (deshabilitado por default)
- ⑥ Control Zoom
- ⑦ Control de Enfoque
- ⑧ Control de Iris
- ⑨ Preset (Presione el botón "P" después de seleccionar un número de preset )
- ⑩ Iniciar/Detener tour (Rotación entre cada uno de las posiciones de preset)  
Preset y tour están disponibles después de programar las posiciones de preset.
- ⑪ Control Pan tilt (Arriba, abajo, izquierda y derecha)
- ⑫ Control de velocidad de movimiento para la operación pan/tilt
- ⑬ Cambiar a ventana de búsqueda
- ⑭ Salir del sistema

12 Cerrar sesión

## 2.Ventana de búsqueda del Visor Web



① División de pantalla (Pantalla completa/1/4, 9 y PHR08)

② Selección de cámara

③ Salvar video o imagen actual (Salvar como AVI/JPEG/BMP)

④ Selección de Fecha/hora para reproducción

⑤ Habilitar o deshabilitar la entrada de audio (Deshabilitado por default)

⑥ Botón de Pausa

⑦ Botón Adelantar

⑧ Botón reproducir atrás (muestra solo un cuadro)

⑨ Botón reproducción rápida

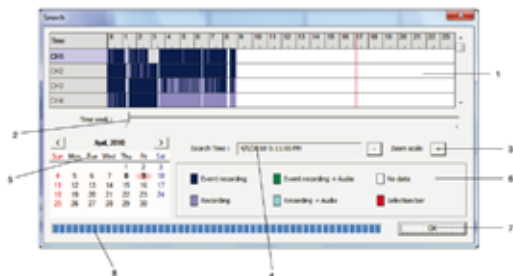
⑩ Botón reproducción atrás rápida

⑪ Cambiar a ventana de monitoreo

⑫ Cerrar sesión



### 3. Menú de Búsqueda



- ① Gráfica de datos grabados (presione el la gráfica de datos para seleccionar hora para reproducción).
- ② Barra aleatoria de tiempo
- ③ Zoom in/out de grafica (puede escalarse desde 2 hrs hasta 24 hrs por unidad de minuto)
- ④ Muestra fecha/hora seleccionados
- ⑤ Mostrar calendario (las fechas que contienen datos grabados están en negrita)
- ⑥ Descripción de códigos de colores usados en la gráfica de datos grabados.
- ⑦ Botón "OK" (el Video se reproduce inmediatamente cuando es seleccionada la fecha /hora que tiene datos grabados)
- ⑧ Barra de progreso, muestra los progresos cargados.

#### 4. Guardar como archivo AVI



- 1 Nombre de la cámara/Fecha/Hora actualmente.
- 2 Inicia el guardado AVI (el nombre de archivo es solicitado cuando presiona este botón)
- 3 Detener el guardado AVI
- 4 Cerrar el diálogo Guardar como AVI (se cerrará automáticamente después de detener el proceso)
- 5 Especificar el periodo de tiempo para guardar como archivo AVI
- 6 Inicio de tiempo para guardar como archivo AVI.
- 7 Final de tiempo para guardar como archivo AVI.
- 8 Inicia guardado periódico de archivos AVI.
- 9 Cerrar después de finalizado el guardado del archivo AVI.
- 10 Incrementa la velocidad de guardado AVI reduciendo la cantidad de cuadros mostrados.

## CAPITULO 4

4-1 Descripción de funciones .....	69
1. Monitoreo de Tiempo-real .....	69

#### 4-1. Descripción de funciones

##### 4. Monitoreo en Tiempo-Real

Si desea usar el ambiente Wi-Fi, puede monitorear video del DVR en tiempo-real desde su iPhone/iPod.

- 1 Ejecute el navegador web en su iPhone/iPod, e ingrese la dirección IP del DVR.



- 2 Ingrese su id y contraseña, presione el botón "Iniciar sesión", la pantalla de monitoreo en tiempo-real se mostrará en el dispositivo.



- 3 Pantalla de monitoreo-real  
I. Selección de cámara (CH1~4/8)  
II. Pantalla de video

**¡Aviso!** Si el DVR se encuentra en modo de reproducción, el acceso con el iPhone será evitado.

## CAPITULO 5

### APÉNDICE

5-1 Revisar antes de solicitar soporte .....	71
5-2 Dispositivos recomendados para usar .....	74
5-3 Restauración de fábrica .....	76
5-4 Especificaciones del producto .....	81

### 5-1.Revisar antes de solicitar soporte

Revise antes de solicitar soporte.

Si alguno de los siguientes síntomas se observan cuando utilice el producto, revise lo siguiente. Podría no ser un problema.

SÍNTOMA	VERIFIQUE
No es posible encender el dispositivo	<ul style="list-style-type: none"><li>- Revise si el cable de alimentación esta correctamente conectado al equipo y a la toma de corriente.</li><li>- Verifique que el voltaje de la toma de corriente es el correcto.</li><li>- Si el equipo no puede ser encendido incluso cuando el dispositivo se encuentra conectado correctamente, contacte a su centro de servicio más cercano.</li></ul>
La alimentación del equipo se encuentra encendida pero el monitor no enciende	<ul style="list-style-type: none"><li>- Verifique si el conector se encuentra correctamente conectado.</li><li>- Verifique si el monitor se encuentra encendido.</li><li>- Verifique si el cable de video entre el monitor y el dispositivo se encuentra correctamente conectado.</li><li>- Verifique el tipo de salida de monitor seleccionado.</li><li>- Intente desconectando el conector y volver a conectarlo.</li></ul>
El número de la cámara se muestra en la pantalla pero el video de la misma no se muestra	<ul style="list-style-type: none"><li>- Verifique si el Puerto de salida de la cámara se encuentra correctamente conectado al dispositivo.</li><li>- Verifique la alimentación de la cámara se encuentre correctamente conectada.</li><li>- Verifique que la resolución en los ajustes VGA este definida en 1024x768</li><li>- Verifique si existe algún problema con el cable de video entre la cámara y el dispositivo.</li><li>- Reinicie el dispositivo.</li></ul>
El video de la cámara se muestra pero no es posible grabar las imágenes	<ul style="list-style-type: none"><li>- Verifique los ajustes de grabación desde el menú de ajustes de grabación.</li><li>- Verifique si el Disco Duro esta siendo reconocido por el dispositivo desde la ventana de información del sistema.</li><li>- Si el Disco Duro no esta siendo reconocido, verifique el tipo de formato y las condiciones de conexión del mismo.</li><li>- Verifique exista espacio disponible en el disco.</li></ul>

SÍNTOMA	VERIFIQUE
No es posible buscar el video grabado.	<ul style="list-style-type: none"> <li>- Durante la búsqueda, verifique si los datos grabados requeridos existen.</li> <li>- Si los datos de video no existen, verifique los ajustes de grabación en el menú respectivo.</li> <li>- Verifique si el Disco Duro esta siendo reconocido por el dispositivo desde la ventana de información del sistema.</li> </ul>
No se escucha el audio grabado del video.	<ul style="list-style-type: none"> <li>- Verifique si el canal de audio esta correctamente configurado.</li> <li>- Verifique que el conector en la parte posterior del dispositivo se encuentra conectado con el dispositivo externo correctamente.</li> <li>- Verifique que el dispositivo externo conectado se encuentre operando correctamente.</li> </ul>
El color de las imágenes en las cámaras son incorrectos o el video se muestra de una forma anormal.	<ul style="list-style-type: none"> <li>- Conecte la cámara al puerto de entrada de video para verificar el video y revisar si existe algún problema con las cámaras conectadas al sistema.</li> <li>- Verifique si el formato de video del dispositivo es el mismo que tiene configurado la cámara.</li> <li>- El formato de video puede ser diferente en función de la región entre los formatos PAL o NTSC. Si el formato de video del dispositivo no es el mismo que el de la cámara, el video podría no ser reconocido.</li> </ul>
Existe ruido o interferencia en el video.	<ul style="list-style-type: none"> <li>- Si hay un problema con la cámara conectada al sistema, conecte una cámara diferente a la entrada de video, para verificar si existe un problema con el canal de video o con la cámara y/o su cableado.</li> <li>- Verifique si el cable de video conectado al dispositivo y la cámara no se encuentra dañado.</li> <li>- Verifique si no hay un cable de alta voltaje cerca del cable de video. Este podría estar causando el ruido e interferencia en la cámara y reduciendo la calidad del video.</li> <li>- Verifique si el cable conectado entre el dispositivo y la cámara es el cable de uso correcto.</li> <li>- Si el mismo cable que proporciona la alimentación esta siendo utilizado para el transporte de las señales de video, esto podría causar ruidos en el video.</li> </ul>
El sensor conectado al dispositivo no funciona.	<ul style="list-style-type: none"> <li>- Verifique si el tipo de sensor seleccionado en el menú de ajustes del sensor es el mismo que el que tiene instalado.</li> <li>- Desde el administrador de horarios del menú de ajustes de grabación, verifique si la función de grabación por sensor se encuentra habilitada.</li> <li>- Verifique que el sensor se encuentre correctamente conectado al puerto ALARM-IN</li> </ul>

SÍNTOMA	VERIFIQUE
La cámara PTZ conectada al dispositivo no funciona.	<ul style="list-style-type: none"> <li>· Verifique si la cámara PTZ se encuentra correctamente configurada desde el menú de ajustes de cámara.</li> <li>· Verifique que el cable de datos de la cámara PTZ se encuentra correctamente conectado al puerto de datos del dispositivo.</li> <li>· Verifique si el cable de señal de datos no se encuentra dañado.</li> <li>· Verifique que el canal seleccionado de la cámara sea el correcto.</li> <li>· Verifique el tipo de uso seleccionado. En el tipo General no es posible usar la función de cámara PTZ.</li> </ul>
No puedo recibir la notificación por E-mail enviada desde el dispositivo.	<ul style="list-style-type: none"> <li>· When the E-mail transmission fails without SMTP server setting.</li> <li>· Check whether the network is set up correctly.</li> <li>· Check whether the E-mail address is entered correctly.</li> <li>· Check the spam mail setting for the entered E-mail address. (If the spam mail is set, some mails may automatically be deleted or classified into spam mail box etc.)</li> <li>· Some SMTP mail server providers does not support sent email from the commercial SMTP server. In this case, use a public SMTP server.</li> </ul>
No puedo recibir la notificación por E-mail enviada desde el dispositivo.	<ul style="list-style-type: none"> <li>· Cuando la transmisión de E-mail falla, incluso con el servidor SMTP configurado.</li> <li>· Si ve el mensaje "Verifique la información de SMTP o la conexión a internet".</li> <li>· Verifique la dirección al servidor SMTP.</li> <li>· Verifique el número de puerto para SMTP.</li> <li>· Verifique los ajustes de red.</li> <li>· Si el E-mail no se puede recibir sin algún mensaje de error.</li> <li>· Verifique la dirección de e-mail del destinatario.</li> <li>· Verifique los ajustes de correo spam.</li> </ul>
No puedo ver el video conectadon desde el iPhone/iPod.	<ul style="list-style-type: none"> <li>· Verifique si el internet inalámbrico esta disponible.</li> <li>· Si la señal recibida es débil, podría desconectarse y no podría ver el video.</li> </ul>



## 5-2. Dispositivos recomendados a usar

① Lista de memorías USB recomendadas para usar con el dispositivo.

CLASIFICACIÓN	FABRICANTE	MODELO	CAPACIDAD
1	ELECOM	MF-BU201GWH	1GB
2	BUFFALO	RUF2-E1GL-BL	
3	Scandisk	Cruzer Micro Cruzer Micro U3	8/16GB
4	SONY	USM1GJX USM8GH	1GB 8GB
5	PRINCETON	PFU-ST51G	1GB
6	DATA	TB-ST1GB I-O	
7	FM Semiconductor	MLC gold	
8	SAMSUNG	SUM-M4GPV SUM-LWW	4GB 8GB
9	Transcend	JetFlash V10	
10	IMATION	Atom USB Drive MLC	
11	Sky Digital	SKY-DRVx2	32G
12	LG	XTICK	8GB



### AVISO

Memorias USB no recomendadas en la lista, podrían no trabajar correctamente con el sistema incluso si estas son detectadas por el DVR.



## PRECAUCIÓN

n algunos monitores TCs, la pantalla podría mostrarse incompleta. Para monitores que no soportan resolución de 1024x768, la salida de video podría mostrarse anormal.

- Lista de cámaras PTZ soportadas

PROTOCOLO	FABRICANTE	PAW/TLT	ZOOM	FOCUS	IRIS	PRESET	TOUR
LG Multix_E	LG	X				X	X
LG Multix	LG						
LPT-A100L	LG		X	X	X	X	X
LVC-C100/200H/LG Electronics Incultix	LG	X				X	X
HSDN251 / Honeywell Co., Ltd	Honeywell						
MD200/2000/1200/800/Sony Co., Ltd	Sony				X	X	X
New Born / NEW BORN HIGHTECH	New Born						
WVCS850 / Panasonic	Dongyang						
PLECO -D / PELCO Co.,Ltd	PELCO						
PLECO -P / PELCO Co.,Ltd	PELCO						
SCC - 841 / SCC-843 / SAMSUNG Co.,Ltd	SAMSUNG						
SPD - 2300/3000/3300 / SAMSUNG Co.,Ltd	SAMSUNG						
SUNGJIN / SUNGJIN Co.,Ltd	SUNGJIN				X	X	X
TPD7720 / DYNACOLOR, INC	DYNACOLOR						
V1305R-DC / V1311RB/CRX-1013 / VICON	VICON				X	X	X

## 5-2. Dispositivos recomendados a usar

① Lista de memorias USB recomendadas para usar con el dispositivo.

CLASIFICACIÓN	FABRICANTE	MODELO	CAPACIDAD
1	ELECOM	MF-BU201GWH	1GB
2	BUFFALO	RUF2-E1GL-BL	
3	Scandisk	Cruzer Micro Cruzer Micro U3	8/16GB
4	SONY	USM1GJX USM8GH	1GB 8GB
5	PRINCETON	PFU-ST51G	1GB
6	DATA	TB-ST1GB I-O	
7	FM Semiconductor	MLC gold	
8	SAMSUNG	SUM-M4GPV SUM-LWW	4GB 8GB
9	Transcend	JetFlash V10	
10	IMATION	Atom USB Drive MLC	
11	Sky Digital	SKY-DRVx2	32G
12	LG	XTICK	8GB



### AVISO

Memorias USB no recomendadas en la lista, podrían no trabajar correctamente con el sistema incluso si estas son detectadas por el DVR.



## PRECAUCIÓN

n algunos monitores TCs, la pantalla podría mostrarse incompleta. Para monitores que no soportan resolución de 1024x768, la salida de vídeo podría mostrarse anormal.

- Lista de cámaras PTZ soportadas

PROTOCOLO	FABRICANTE	PAN/TILT	ZOOM	FOCUS	IRIS	PRESET	TOUR
LG Multix_E	LG	X				X	X
LG Multix	LG						
LPT-A100L	LG		X	X	X	X	X
LVC-C100/200HM/LG Electronics Inoulitix	LG	X				X	X
HSDN251 / Honeywell Co., Ltd	Honeywell						
MD200/2000/1200/800/Sony Co., Ltd	Sony				X	X	X
New Born / NEW BORN HIGHTECH	New Born						
WVCS850 / Panasonic	Dongyang						
PELCO -D / PELCO Co.,Ltd	PELCO						
PELCO -P / PELCO Co.,Ltd	PELCO						
SCC - 641 / SCC-643 / SAMSUNG Co.,Ltd	SAMSUNG						
SPD - 2300/3000/3300 / SAMSUNG Co.,Ltd	SAMSUNG						
SUNGJIN / SUNGJIN Co.,Ltd	SUNGJIN				X	X	X
TPD7720 / DYNACOLOR, INC	DYNACOLOR						
V1305R-DC / V1311RB/CRX-1013 / VICON	VICON				X	X	X

1 STEP	2 STEP	3 STEP	4 STEP	INPUT	DEFAULT
Video / Audio	Cámara	Remover Todo		Check / Uncheck	Uncheck
		No. Cámara		1 - 4 / 8	1
		Nombre Cámara		CAM1-CAM4 / CAMB	CAM1
		Audio1		Disable / CH1 - CH4 / CHB	Disable
		Audio2		Disable / CH1 - CH4 / CHB	Disable
		Audio3		Disable / CH1 - CH4 / CHB	Disable
	Grabación	Audio4		Disable / CH1 - CH4 / CHB	Disable
		Resolución		CIF/Half-D1/D1	CIF
		No. cámara		1 - 4 / 1 - 8	1
		Calidad		Very low Low Normal High Very high	Normal
		Cuadros por evento		1 / 2 / 3 / 5 / 7 / 10 / 15 / 20 / 25 / 30	CIF : 30, Half-D1 : 30, D1 : 15
		Normal		1 / 2 / 3 / 5 / 7 / 10 / 15 / 20 / 25 / 30	CIF : 30, Half-D1 : 30, D1 : 15
	Color	No. Cámara		1 - 4 / 1 - 8	1
		Brillo		0-100	50
		Contraste		0-100	42
		Saturación		0-100	56
		Hue		0-100	51
	OSD	Nombre Cámara		Check / Uncheck	Check
		Icono		Check / Uncheck	Check
		Fecha/hora actual		Check / Uncheck	Check
		Pérdida de Video		Check / Uncheck	Check
		Transparencia		10-100%	80%
	Pantalla	Posición Barra de tiempo		Izq / Centro / Der	Centro
		Posición nombre de canal		Izq-arr / Izq-aba / Der-abaj	Izq-arr
	PTZ	Zoom	CH1 - DMCD8	- / +	
		Enfoque		- / +	
		Iris		- / +	

1 STEP	2 STEP	3 STEP	4 STEP	INPUT	DEFAULT	
Evento		Velocidad		1 – 6	1min.	
		Dwell time		5sec. / 10sec. / 20sec. / 30sec. / 1min. / 3min. / 5min.		
		ID Dispositivo			0	
		Protocolo		LG-Multix_E LG-Multix LPT-A100L LVC-C100 HSDN251 MD200 New Born WVCS850 PELCO-D PELCO-P SCC-641 SPD-2300 SUNGRIN TPD7720 V1305R-DC Not use	No en uso	
			Baud rate			9600bps
	Dispositivo		No. Sensor		1 – 4	1
			Sensor activo		Check / Uncheck	Check
			Tipo de Sensor		N.O. / N.C.	N.O.
			Activar alarma		Check / Uncheck	Check
			Tiempo de Latencia		1 – 10seg	10seg.
			Activar alerta		Check / Uncheck	Check
	Sensor Movimiento		Tiempo de latencia		1 – 10seg	10seg.
			No. de Sensor		1 – 4	1
			Cámara conectada	CH1 – CH4/ CH8	Check / Uncheck	CH1
			Alarma		Check / Uncheck	Uncheck
	Zona de movimiento		Alerta		Check / Uncheck	Uncheck
			Camera no.		1 – 4 / 8	1
			Cámara conectada	CH1 – CH4/ CH8	Check / Uncheck	CH1
			Alarma		Check / Uncheck	Uncheck
			Alerta		Check / Uncheck	Uncheck
			Cámara		1 – 4 / 8	1
			Sensibilidad		Muy bajo/ Bajo/ Normal / Alto /Muy alto Seleccionar todo /	Normal
			Movimiento		Desmarcar todo	Seleccionar todo

1 STEP	2 STEP	3 STEP	4 STEP	INPUT	DEFAULT
Evento		No. de Cámara		1 – 4 / 8	1
		Cámara conectada	On / Off	Check / Uncheck	Uncheck
		Alarm		Check / Uncheck	Uncheck
	Perdida de Video	Alert		Check / Uncheck	Uncheck
	Filtro de eventos	Inicio de sistema/ Cambio de ajustes / Apegado normal / Inicio de sesión / Cierre de sesión / HDD Lleno / Sensor / Alarma / Movimiento / Alerta / Terminación anormal/Perdida de señal		Check / Uncheck	Uncheck
	Calendario	No. cámara		1 – 4 / 8	1
		Método de grabación		C / H / E / N	H
Day			SUN – SAT	-	
Red	TCP/IP	Configuración IP		Dynamic IP Static IP PPPoE	Dynamic IP
		Dirección IP			-
		Máscara de red			-
		Puerta de enlace			-
		DNS			-
		Dirección MAC			-
		Puerto Web			80
		Puerto reproducción			9091
		Puerto de monitoreo			9092
		UPnP IGD		Check / Uncheck	Uncheck
	PPPoE	Estado		Desconectar / Conectar	-
		ID usuario		-	
		Contraseña		-	
	DNS	Modo		On/Off	Off
		Servidor			www.dvrdns.net
Puerto				65500	

1 STEP	2 STEP	3 STEP	4 STEP	INPUT	DEFAULT	
Red		Puerto			65500	
		Dominio			dvdrts.net	
		Intervalo		1-60min.	5min.	
	CMS	Modo			On/Off	Off
		Dirección IP				-
	E-mail	Puerto				0
		Modo			On/Off	Off
		Servidor SMTP				-
		Puerto				25
		Cuenta				-
		Contraseña				-
		Remitente				-
		Destinatario				-
	Lista de Usuarios	Prueba E-mail				-
		admin				-
		guest				-
user1					-	
user2					-	
Usuario	Crear usuario	user3			-	
		User ID			-	
		Contraseña				000000
		Permisos	Config	Check / Uncheck	Check	
			Alarma manual	Check / Uncheck	Check	
			Buscar	Check / Uncheck	Check	
			Respald	Check / Uncheck	Check	
			Red	Check / Uncheck	Check	
			Multi inicio	Check / Uncheck	Uncheck	
			PTZ	Check / Uncheck	Check	
	Audio	Check / Uncheck	Check			
Canal	CH1 - CH4 / CH8	Check / Uncheck	Check			
Modificar permisos	Seleccionar usuario				-	
	ID usuario				-	
	Contraseña				-	
	Permisos	Config	Check / Uncheck	-		
		Alarma	Check / Uncheck	-		
		Buscar	Check / Uncheck	-		
Respald		Check / Uncheck	-			
Red	Check / Uncheck	-				



1 STEP	2 STEP	3 STEP	4 STEP	INPUT	DEFAULT
Usuario	Modificar permisos		Multi login	Check / Uncheck	Uncheck
			PTZ	Check / Uncheck	-
			Audio	Check / Uncheck	-
	Eliminar usuario	Channel	CH1 – CH4 / CH8	Check / Uncheck	Check
		user1		Check / Uncheck	Uncheck
		user2		Check / Uncheck	Uncheck
		user3		Check / Uncheck	Uncheck

## 5-4. Especificaciones del producto

MODELO	PHR04	PHR08
SISTEMA OPERATIVO	Embedded Linux	
COMPRESION	H.264 HARDWARE CODEC	
FNCIÓN MULTIPLEX	Monitoreo, Grabación, Respaldo y Red al mismo tiempo	
RESOLUCION DE GRABACION	D1, Half D1, CIF	
VELOCIDAD DE GRABACION	120(psi)NTSC, 100(psi)PAL) y Half D1 Resolución	240(psi)NTSC, 200(psi)PAL) y CIF Resolución
ENTRADA DE VIDEO	4 BNC Compuesto	8 BNC Compuesto
SALIDA DE VIDEO	2 BNC Compuesto (Principal, Spot-out), 1 VGA(15PIN D5UB)	
ENTRADA/SALIDA AUDIO	1 line / 1 line	4 line/ 1 line
ENTRADA SENSOR / SALIDA ALARMA	4 line(NC/NO seleccionable) / 1 line(NC/NO seleccionable)	
Modo pantalla	1/4 y auto secuencial	1/4/9 y auto secuencial
MEDIO DE RESPALDO	USB storage, Network	
MEDIO DE ALMACENAMIENTO	1 SATA HDD	
MODO DE GRABACION	Continuo, Alarma, Movimiento, Instantaneo	
OPERACION DE CONTROL	Mouse y Control Remoto	
PUERTO DE COMUNICACION	RS-485	
RED	LAN(Ethernet RJ-45, 10/100 base), DDNS, TCP/IP	
TAMAÑO(mm)	260(W)x210(D)x45(H)	
PESO	3Kg	
ALIMENTACION	ADAPTADOR DC12V	
CONSUMO	Max. 23W	
TEMPERATURA DE OPERACION	0°C – 40°C	
HUMEDAD DE OPERACION	0% RH – 80% RH	



**01 800 77 62 753**  
5083-0250