

slim
stylish

MANUAL DE USUARIO



INDICE

1. INTRODUCCIÓN	4
1.1. Sumario SSK-1542	4
1.2. Características Principales del SSK-1542	5
1.3. Contenido del paquete	6
1.4. Panel frontal	7
1.5. Panel Trasero	8
1.6. Caja Multi conector	9
1.7. Cable RJ-45	10
1.8. Control Remoto	11
2. INSTALACIÓN	12
3. AJUSTES DEL SSK-1542	14
3.1. Ajustes de Menú	14
3.2. Selección de cámara	15
3.3. Selección de grabación	16
3.4. Modo de grabación	17
3.5. Cuadros de grabación	18
3.6. Calidad de video	18
3.7. Horarios de grabación	19
3.8. Ajustes de Disco Duro	20
3.9. Opciones de menú	21
3.9.1. Ajustes de sensor	21
3.9.2. Ajustes de movimiento	22

3.9.3. Rotación de canales	22
3.9.4. Cambio de contraseña	23
3.9.5. Formato de video	23
3.9.6. Ajustes USB	24
3.9.7. Ajustes audio	25
3.9.8. Red	26
4. CONTROL REMOTO ATRAVES DE SOFTWARE	27
4.1. Como instalar y desinstalar	27
4.1.1. Instalación de software	27
4.1.2. Desinstalación de software	31
4.2. Como conectar y desconectar	33
4.2.1. Software Cliente	33
4.2.2. Desconexión	35
4.3. Como operar el sistema	35
4.3.1. Interface de usuario	35
4.3.2. Selección de tipo de llave en DVR	35
4.3.3. Control DVR	36
4.3.4. Reproducción	37
4.3.5. Respaldo	37
4.3.6. Funciones adicionales	38
APÉNDICE 1. RESPALDO A USB	39
1. SISTEMA DVR	39
2. Visualizador USB	40

1. Introducción

1.1. Sumario SSK-1542

SSK-1542, sistema combo estable y multifuncional, con monitor LCD y DVR integrado, alternativa de un sistema de CCTV análogo. Combinando multiplexor y DVR juntos, lo hace fácil de instalar y administrar. Almacena archivos de video y datos en disco duro obteniendo mayor tiempo de grabación disponible, monitoreo en tiempo real y búsquedas con mayor calidad en las imágenes. También el monitoreo y búsqueda son posibles realizarlas a través del RMS software, desde sitios remotos.



1.2. Características Principales del SSK-1542

SSK-1542				
Sistema Operativo	RTOS / Simplex			
Video	Entrada	4CH RJ45		
	Salida	Built In LCD		
Audio	Entradas / Salidas	4CH(MUX) / 1CH		
Monitor	Pantalla	NTSC : 120fps		
		PAL : 100fps		
	Screen Split	1/4 Split		
Grabación	Rendimiento	NTSC : 30fps		
		PAL : 25fps		
	Resolución	NTSC : 640 x 224		
		PAL : 640 x 272		
	Compresión	MJPEG Mejorado	Default	Bajo : 10KB
				Normal : 15KB
Alto : 20KB				
Modo	Detección de Movimiento, Sensor, Calendario			
Audio	1CH			
Reproducción	Busqueda	Hora & Fecha		
Monitoreo Remoto SW	Server Management Software (SMS), Visualizador basico en Web			
Salida Alarma / Entrada Sensor	1 Salida / 4 Entradas			
Respaldo	USB Modo Esclavo, Remoto SW			
Especificaciones Hardware	Tamaño(mm)	360(W) X 370(H) X 160(D)		
	Peso	8.4kg incluyendo HDD 14kg incluyendo HDD & Cámara		
	Alimentación	DC 12V 5A		
LCD	Resolución	1024 X RGB X 768		
	Pixeles	0.297mm X 0.297mm		
	Número de colores	16.7M		
	Luminicencia	250 cd/m ²		
	Contraste	300 / 1		

1.3. Contenido del Paquete



SSK-1542 Consola



Adaptador



Extensión RJ-45



Control Remoto



Baterías (AAA)



Manual



Software Cliente CD

Figura 2.1.1. Contenido del Paquete

1.4. Panel Frontal



Figura 2.2.1. Panel Frontal

Nombre	Descripción
② CH 1	Botón Selección Canal 1.
③ CH 2	Botón Selección Canal 2.
④ CH 3	Botón Selección Canal 3.
⑤ CH 4	Botón Selección Canal 4.
⑥ ALL	Botón Selección Todos los canales.
① USB	MEMORIA USB

1.5. Panel Posterior

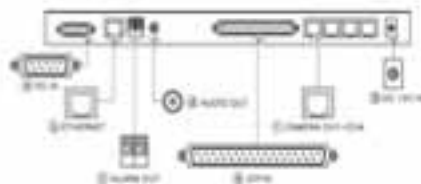


Figura 2.3.1. Panel Posterior

Nombre	Descripción
⑧ Entrada PC (PC IN)	Cuando conecta un cable VGA al puerto de entrada, podrá usar el LCD para PC y DVD.
⑨ Red (ETHERNET)	Cuando conecta un cable LAN al puerto ethernet, podrá monitorear y controlar el DVR a través del software RMS por la red.
⑩ Salida de Alarma (ALARM OUT)	Salida de alarma: Para conectar una alarma al DVR deberá conectar está a los puertos (+) (-). Rated: 0.5A/125V, 1A/30V
⑪ Salida de Audio (AUDIO OUT)	Conector para conexión de bocinas. Use bocinas con amplificador.
⑫ Cable 37 pin	En caso de usar caja multiconector, conecte la terminal de 37pin a este puerto.
⑬ Cámara CH1-CH4	Conectores de entrada de video de las cámaras. (AUDIO, SENSOR, VIDEO, ALIMENTACIÓN DE CÁMARA)
⑭ DC12V/5A	Sumistro DC 12V usando el adaptador DC suministrado con el equipo.

1.6. Caja Multiconector (Función Opcional)

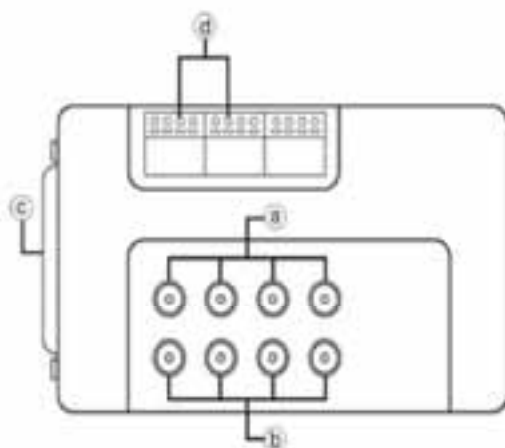


Figura 1.6.1. Caja Multiconector

Nombre	Descripción
① CH1 – 4 (Entrada VIDEO)	Conecte la terminal de imagen de cada cámara a la terminal BNC de la caja multiconector.
② AUX1 – 4 (Entrada AUDIO)	Conecte la terminal de audio en este puerto.
③ CABLE MULTICONECTOR	Usado para conectar el SSK-1542 a la caja multi-conector.
④ Entrada de SENSOR (1CH – 4CH)	La configuración por default está para aceptar tipo de contacto NO, usted tendrá que fijar la configuración de sensor NC, en caso de requerir.

1.7. Extensión RJ-45

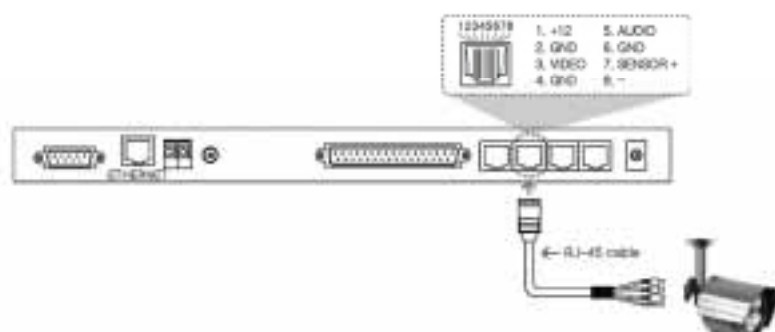


Figura 1.7.1. Conectando el cable RJ-45 a el puerto de cámara RJ-45

※ Nota : Favor de diferenciar entre las terminales de cámaras y la terminal LAN.
No conecte el cable LAN a esta terminal.

1.8. Control Remoto



Figura 1.8.1.
Control Remoto

Nombre	Descripción
REC	Inicia y obtiene grabación
POWER	Enciende o apaga el monitor
REW	Regresa durante la reproducción
PLAY	Reproduce video grabado
FF	Acelanta durante la reproducción
STOP	Detiene reproducción o grabación
PAUSE	Pausa la reproducción del video
CH1	Selecciona Canal 1 o Número 1
CH2	Selecciona Canal 2 o Número 2
CH3	Selecciona Canal 3 o Número 3
CH4	Selecciona Canal 4 o Número 4
ALL	Selecciona todos los canales
MENU	Inicia Menú
SELECT	Seleccionar o entrar a submenú
UP	Mueve arriba en menú o incrementa número
DOWN	Mueve abajo en menú o decrementa número
LCD (Solo Menú de monitor LCD) Si usted quiere usar el monitor, deberá oprimir el botón "power", y después seleccionar modo.	
MENU	Mueve sobre configuración y menú de LCD
SELECT	Selecciona en menú DVR o LCD
UP	Mueve arriba en el menú o incrementa número
DOWN	Mueve abajo en el menú o decrementa número

2. Instalación

En esta sección, el método de instalación será explicado para usar su sistema efectivamente. Refiérase a las instrucciones como sigue.

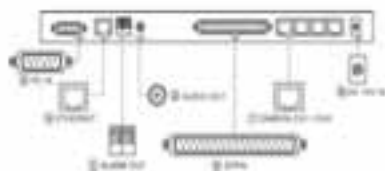


Figure 2.1.

Por favor conecte la terminal macho o hembra como se indica arriba.

- 1) Conecte el cable VGA a la terminal VGA IN.



Figure 2.2.

- 2) Conecte el cable LAN a la terminal ethernet.

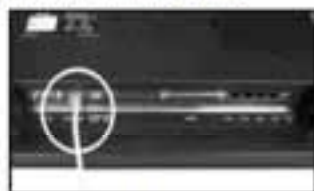


Figure 2.3.

- 3) Conecte el cable para la instalación de alarma.



Figure 2.4.

- 4) Conecte el cable de audio en la terminal Salida de audio (audio out).



Figure 2.5.

- 5) Conecte el cable de 37 pines a la terminal en caso de usar la caja multiconector.



Figure 2.6.

- 6) Conecte el cable de la cámara tipo RJ-45 a las terminales CAMARA CH1-CH4. Este tipo de terminales RJ-45 soporta alimentación de las cámaras, audio, vídeo y sensores.



Figure 2.7.

- 7) Conecte el suministro a la terminal DC 12V y el DVR encenderá. No hay botón adicional para encender el equipo por razones de seguridad.



Figure 2.8.

Cuando la alimentación es suministrada, controle y configure el DVR usando el control remoto. Reférase a la sección "Configuración del SSK-1542"

3. Configuración del SSK-1542

- Explicación detallada de la configuración y modos de operación.

3.1. Menú de Configuración

Abajo encontrará la pantalla del "Menú Principal" (de cámara y del menú de control de grabación). Presione el botón de "Menú" para mostrar en pantalla el Menú.



Figura 3.1.1. Menú de Configuración

Submenú	Descripción
SELECCIÓN CÁMARA	Selecciona y habilita los canales de las cámaras.
SELECCIÓN GRABACIÓN	Habilita el canal de grabación.
MODOS DE GRABACIÓN	Configura grabación de video.
CUADROS GRABACIÓN	Configura la cantidad de cuadros de grabación.
CALIDAD DE VIDEO	Configura la calidad de grabación de video.
HORARIO GRABACIÓN	Configura los horarios y tipo de grabación.
CONFIGURACION EN HD	Configura la unidad de Disco Duro.
OPCIONES DE MENU	Configura las opciones del Menú

3.2. Selección de Cámara

Hay 4 cámaras que pueden ser conectadas al DVR . Use la tecla Select del control remoto para seleccionar la o las cámaras que deseamos ver en pantalla en tiempo real.



Figura 3.2.1. Selección de Cámara

Puede usar el botón "SELECT" para diferentes combinaciones de visualización.

Submenú	Descripción
1---	Cámara 1 será operacional.
-2-	Cámara 2 será operacional.
--3-	Cámara 3 será operacional.
---4	Cámara 4 será operacional.
----	Todas las cámaras deshabilitadas.
1234	Todas las cámaras operando.

Existen 16 diferentes combinaciones de configuración de canales

3.3. Selección de Grabación

Selecciona los canales de las cámaras encendidas SELECCIÓN DE GRABACIÓN, el menú es el mismo que el de las opciones de SELECCIÓN DE CÁMARA. Por favor recuerde que solo la cámara seleccionada grabará eventos en tiempo real durante el periodo de grabación.



Figura 3.3.1. Selección de Cámara y de Grabación

Submenú	Descripción
1-	Cámara 1 será operacional.
-2-	Cámara 2 será operacional.
-3-	Cámara 3 será operacional.
--4	Cámara 4 será operacional.
---	Todas las cámaras deshabilitadas.
1234	Todas las cámaras operando.

3.4. Modo de Grabación

Existen 2 diferentes modos de grabación: POR CANAL y CUADRIPLEXOR
 Cuando configure su DVR en modo "POR CANAL", podrá ver cada imagen mostrada en pantalla completa usando las teclas del panel frontal del DVR.



Figura 3.4.1. Modo de Grabación

Cuando configure su DVR en modo "CUADRIPLEXOR", podrá ver las imágenes de las cuatro cámaras en pantalla cuadruplexada, lo cuál significa que su pantalla mostrará 4 secciones de un mismo tamaño cada una.



Figura 3.4.2. Modo de Grabación

3.5. Cuadros de Grabación

La configuración de fábrica por default es de 30 fps, lo cual significa que el DVR graba los eventos a una velocidad de 30 imágenes por segundo.



Figura 3.5.1. Cuadros de Grabación

Con la más alta cantidad de cuadros de grabación, el movimiento de las imágenes será mostrado en forma más natural y fluida en la reproducción del video. Con la más baja cantidad de cuadros de grabación, podrá ahorrar mayor espacio en el disco duro del sistema. Existen 10 diferentes niveles en la cantidad de cuadros de grabación que podremos usar en el sistema.

3.6. Calidad de Video

Existen 3 diferentes calidades en video que podremos usar : NORMAL, BAJO, ALTO



Figura 3.6.1. Calidad de Video

La calidad más alta de video, le mostrará imágenes más claras cuando reproduzca el video. La calidad de video más baja, le permitirá ahorrar mayor espacio en el disco duro. No hace diferencias sobre las imágenes mostradas en pantalla, no importando cuál modo haya elegido. Sin embargo, afectará la calidad del video en pantalla cuando reproduzca el video.

3.7. Horario de Grabación

Usted puede cambiar un horario de grabación durante un día (periodo de 24-hr.) usando esta opción. Si el sensor del dispositivo esta integrado al DVR, se habilitarán funciones adicionales a la grabación.



Figura 3.7.1. Horario de Grabación

Submenú	Descripción
0-23	Esta gráfica indica las 24 hrs.
T	Indica no parar, grabación continua.
-	Esta señal significa que nada será grabado durante este período.
S	Indica grabación por sensor de hardware. El DVR comienza a grabar cuando un sensor o dispositivo se a integrado al DVR y a recibido señales de movimiento enfrente de la cámara.
M	Indica grabación por detección de movimiento. Esto significa que el DVR comienza a grabar automáticamente solo cuando detecta movimiento enfrente de la cámara. Si el movimiento enfrente de la cámara desapareciera, el DVR detendrá la grabación automáticamente.

3.8. Ajuste de Disco Duro



Figura 3.7.1. Configuración del Disco Duro

Submenú	Descripción
SOBREScribir HABILITADO	Si selecciona SI (Ajuste por default), la grabación continua y sobrescribe en las grabaciones previas cuando el espacio en el disco duro esta lleno. Si selecciona NO, la sesión de grabación se detiene cuando el espacio en el disco duro esta lleno.
FORMATO DE DISCO DURO MAESTRO	Si formatea el disco duro, serán eliminados todos los datos grabados en el disco duro maestro. Cuando presione la tecla "SELECT" será solicitado para que introduzca su password cuando el menú del disco duro aparezca. Cuando introduzca su password correcto, el siguiente mensaje parpadeará tres veces, "Password Correcto." De lo contrario, el siguiente mensaje de error le será mostrado en pantalla "Password Incorrecto."

3.9. Opciones de Menú

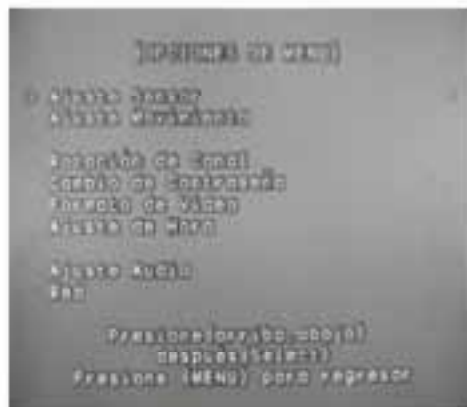


Figura 3.6.1. Opciones de Menú

Puede ajustar funciones opcionales en este menú.

3.9.1. Ajustes de Sensor



Figura 3.9.2. Ajustes de Sensor

Súbménú	Descripción
TIEMPO DE GRABADO	Indica el periodo de tiempo grabado cuando el sensor detecta movimiento enfrente de la cámara.
TIEMPO ALARMA	Indica cuanto tiempo duró la última alarma.
<p>En modo NORMALMENTE-ABIERTO, si un intruso corta la línea de cable que conecta al sensor con el DVR, el sensor comenzará a grabar automáticamente.</p> <p>En modo NORMALMENTE-CERRADO, si un intruso corta la línea de cable que conecta el sensor con el DVR, el sensor no comenzará a grabar en ningún momento.</p>	

3.9.2. Ajuste Detección de Movimiento



Figura 3.9.3. Ajuste Movimiento

Submenú	Descripción
TIEMPO DE GRABACIÓN	Puede escoger desde 5 seg. hasta 30 seg.
TIEMPO DE ALARMADO	Puede escoger desde 5 seg. hasta 30 seg.
SENSIBILIDAD	Puede escoger desde 5 seg. hasta 30 seg.
TIEMPO DE CANAL EMERGENTE	Puede escoger el tiempo del canal emergente desde 1 seg. hasta 5 seg.

3.9.3. Rotación de Canal



Figura 3.9.4. Rotación de Canal

3.9.4. Cambio de Contraseña

La contraseña por default es : 111111



Figura 3.9.5. Cambio de Contraseña

Una vez se haya introducido la contraseña, el mensaje "CONTRASEÑA CAMBIADA" parpadeará y regresará a "OPCIONES DE MENU"

3.9.5. Formato de Video

Seleccione el formato de video. (NTSC/PAL)

Cuando seleccione modo AUTO, el formato de video será automáticamente ajustado de acuerdo con el formato de la cámara.



Figura 3.9.6. Formato de Video

3.9.6. Ajuste de Hora



Figura 3.9.7. Ajuste de Hora

Podrá ajustar la hora, fecha, año en este menú.
Por favor ajuste la figura debajo de la marca "V" usando la tecla "ARRIBA"
y "ABAJO".

3.9.7. Ajuste Audio



Figura 3.9.8. Ajuste de Audio

Submenú	Descripción
GRABACIÓN AUDIO	Si selecciona parámetro ON, el DVR grabará audio. Si selecciona OFF, el DVR no grabará audio.
SILENCIAR AUDIO	Si selecciona parámetro OFF, el DVR grabará audio. Si selecciona ON, el DVR no grabará audio.
GRABACIÓN CANAL AUDIO	Existen 4 parámetros. 1, 2, 3, 4.
CANAL AUDIO EN VIVO	Existen 4 parámetros. 1, 2, 3, 4.
VOLUMEN ENTRADA/SALIDA GRABACIÓN	Podrá ajustar el volumen del canal de audio.

3.9.8. Red



Figura 3.9.9. Red

Submenú	Descripción
HABILITADO	Si elige SI (ajuste por default), podrá conectar el DVR a un sitio remoto vía TCP/IP. Si no desea que nadie se conecte al DVR desde un sitio remoto, elija NO, para evitar que alguien se conecte.
DHCP HABILITADO	Si elige SI, la conexión por IP dinámica será soportada.
DIRECCIÓN IP	Muestra la actual dirección IP. Si no conoce la dirección IP, pregunte a su ISP (Proveedor de Servicio de Internet). Esta dirección es necesaria para conectarse desde un sitio remoto.
PUERTA DE ENLACE	Este parámetro también es necesario para la conexión a la RED. (Pregunte a su ISP)
MASCARA DE SUBRED	Este parámetro también es necesario para la conexión a la RED. (Pregunte a su ISP)
DIRECCIÓN MAC	Muestra la dirección MAC del DVR.
DIRECCIÓN DISP	Esta dirección es necesaria cuando se usa IP dinámica.
PUERTO	Si el sistema de grabación es puesto bajo un cortafuegos, no podrá conectar el DVR a un sitio remoto. En dicha conexión, será necesario contar con un Puerto abierto para lograr conectarse al DVR. Si la seguridad de su red se encuentra bajo un cortafuegos, solicite al administrador de su red abra el puerto necesario para que pueda acceder al DVR.
CALIDAD DE VIDEO	Puede elegir el grado de calidad de vídeo al conectarse remotamente (RMS).

4. Control Remoto a través del RMS software

Para el monitoreo remoto del SSK-1542, el usuario deberá instalar la aplicación del software cliente en una PC. Y una conexión LAN usando el Puerto Ethernet (RJ45), ubicado en el panel posterior del equipo, obligatoriamente para la conexión remota. Las características del software cliente son explicadas por separado en el manual contenido en el CD suministrado.

4.1. Como instalar y desinstalar

4.1.1. Instalación de Software

- (1) De doble click sobre el archivo SIVSetup contenido en el CD incluido en el paquete. A continuación aparecerá la ventana siguiente. Presione [Siguiente] para proceder con la instalación del software de cliente remoto.



(2) Podrá elegir la ubicación donde desea sea instalado el software. Si desea cambiarla, presione [Explorar...] y seleccione la ubicación. La opción por default permite al software crear su propia carpeta en la unidad C:\Archivos de programa. Después oprima [Siguiente].

⚠ Nota : Se requiere un espacio mínimo de 2.5MB de espacio libre en su disco para la instalación del software.



(3) Para su comodidad, el software creará en el Menú inicio una carpeta como se muestra abajo Si desea cambiar la carpeta, presione [Explorar...] y seleccione la carpeta. O si no desea crear la carpeta en el Menú Inicio, seleccione la casilla "No crear Carpeta en el Menú Inicio" después presione [Siguiente].



- (4) Para mayor comodidad, podrá seleccionar se instalen iconos adicionales. Después presione [Siguiente].



- (5) Después de todos los ajustes, está listo para instalar. Presione [Instalar] para iniciar la instalación.



(6) El software está en proceso de instalación como muestra la figura.



(7) Después de completar la instalación, se mostrará la información del software. Después presione [Siguiente].



(8) La instalación fue completada. Presione [Terminar].



4.1.2. Desinstalación del Software

(1) Si desea desinstalar el software, seleccione "Uninstall Integrate Viewer for Standard" en la carpeta del Menú Inicio.



(2) El software le preguntará una vez más si desea desinstalar el software. Seleccione [S] para desinstalar.



(3) El siguiente procedimiento será mostrado.



(4) Después de completar la desinstalación, el mensaje de abajo aparecerá.



4.2.1. Software Cliente - Conexión de Red

(1) Conexión de Hardware. Refiérase al manual de usuario en Ajustes de Red.

(2) Conexión de Software.

I. Conexión Rápida

Presione conectar , la ventana de abajo aparecerá.

Llene las casillas con la información requerida del DVR.

- Dirección del DVR : Dirección IP o MAC
- Contraseña del DVR : Contraseña que asigno al DVR.
- Puerto : Número de Puerto asignado al DVR.



Después de llenar, presione [Ok]. Si todo fue ajustado apropiadamente, el mensaje de abajo aparecerá. Presione [Ok] para completar la conexión al DVR.



ii. Conexión en Perfil DVR

Coloca tu puntero sobre Perfiles DVR, localizado sobre el lado derecho del software. Después presiona el botón derecho del mouse.

La siguiente ventana emergente aparecerá.



Después crea un grupo seleccionando [Agregar Grupo], registra el DVR seleccionando [Agregar DVR].



Llena los campos requeridos con la información del DVR.

- Nombre mostrado : Nombre asignado al DVR. Puede usar cualquier nombre para cada DVR.
- Dirección IP o MAC : Dirección IP o MAC del equipo.
- Contraseña : Contraseña que haya asignado al DVR.
- Puerto : Número de Puerto asignado al DVR. Refiérase a los ajustes del DVR.
- Cantidad de cámaras : Número de cámaras con las que cuenta el DVR.

Después de completar el registro, de doble click sobre el Nombre del DVR en Perfiles DVR. O usted podrá seleccionar conectarse en la ventana emergente cuando de click derecho sobre el Nombre del DVR. El DVR iniciará la conexión.

Si todos los ajustes fueron hechos apropiadamente, la ventana de abajo aparecerá. Presione [OK] para completar la conexión al DVR.



4.2.2. Desconexión

- Puede cerrar el software.
- Presione el botón derecho de su mouse sobre el nombre del DVR en Perfiles DVR, después seleccione [Desconectar] desde la ventana emergente.

4.3. Como Operar

4.3.1. Interface de Usuario



4.3.2. Selección de tipo de tecla en DVR



Seleccione tipo de tecla entre A o B, en la cuál desea conseguir información desde el paquete del DVR.

Si presiona el ícono [Key] como indica la flecha, una ventana emergente aparecerá como se indica.

4.3.3. Control DVR



Podrá controlar todas las funciones del DVR remotamente si vi vi ix

i. Grabar / Detener

Si presiona el icono [Grabar] de los botones de función, el DVR comenzará a grabar.

Si presiona el icono [Detener], el DVR detendrá la grabación.

ii. División de Canales

- [Completo] : Este icono muestra los canales a pantalla completa. Desde el CH1 hasta el CH4.

- [Split4] : Este icono muestra las cuatro en modo QUAD.

iii. Ajustes de Pantalla

[Izquierda] y [Derecha] : Podrá mover la posición de la pantalla del DVR para ajustarla al monitor.

iv. Menú

[Menú] : Podrá ajustar y cambiar la configuración del DVR remotamente a través de este icono. Refiérase al manual de usuario del DVR, para seguir consultar procedimiento.

v. Botones de Operación - Los Botones de Operación realizan las mismas funciones de los botones en el DVR. Puede usar estos botones para controlar el DVR remotamente.

[Arriba], [Abajo] : Al igual que en el DVR, estos botones controlan el movimiento del cursor.

[Select] : Al igual que en el DVR, selecciona submenús.

vi. Números

Hay 4 botones numéricos. Puede usarlos para ingresar los números que forman su contraseña cuando accesa al DVR remotamente.

4.3.4. Reproducción



i. Icono [Play]

Al oprimir el icono [Play], podrá acceder a la **BUSQUEDA POR TIEMPO** de su DVR desde el sitio remoto. Para más detalles, refiérase a **BUSQUEDA POR TIEMPO** del manual de usuario.

ii. Otros Botones

Usted puede usar [Pause], [Rewind], [FF], y [Stop] iconos para operar la reproducción convenientemente.

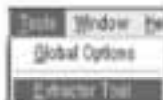
4.3.5. Respaldo

Podrá realizar respaldos desde un sitio remoto y convertir el archivo a .AVI o .JPG.



- (1) Reproduzca los datos grabados que quiera respaldar. Refiérase al capítulo 4 Reproducción.
- (2) Durante la reproducción, si da click derecho en el mouse sobre la pantalla, la ventana emergente como la del lado izquierdo aparecerá.
- (3) Eliga [Grabación en Vivo]. La reproducción actual será salvada en la carpeta de [Respaldo] de su PC.

- (4) Herramienta de Extracción: Usted podrá convertir archivos respaldados del DVR a archivos de tipo .AVI y .JPG para poder visualizarlos en su PC con la Herramienta de Extracción.



Seleccione [Herramienta de Extracción] desde [Herramientas] en la barra principal.



Seleccione el archivo de respaldo.

Podrá rápidamente mover ambos lados para seleccionar los datos que desea convertir en archivos .AVI.

4.3.6. Funciones Adicionales

- (1) Imprimir y Salvar: Presione click derecho de su mouse sobre la imagen que desea imprimir o salvar.



La siguiente ventana aparecerá. Podrá imprimir la imagen desde su PC y salvar el archivo.

(2) Bookmark : Podrá marcar imágenes importantes.



La ventana emergente como la que se muestra, aparecerá. Podrá marcar y almacenar imágenes importantes.

La imagen seleccionada será incluida a la Galería en la parte de abajo del software.

(3) Actualización Automática : El software será actualizado automáticamente si existe una conexión a internet disponible.

Apéndice 1. Respaldo a USB

1. SISTEMA DVR

- Inserte la memoria USB en el puerto USB del DVR
- Presione "UP" hasta la hora que desee respaldar.
- La pantalla mostrara este mensaje en el ángulo superior izquierdo del monitor del DVR
START TIME = 2005/04/03 11:58:17
- Si usted desea editar la hora de finalizado del respaldo
- presione "DOWN"
 - Se mostrará este mensaje en el lado izquierdo del monitor del DVR
END TIME = 2005/04/03 11:58:20
PRESIONE (SELECT)
PARA RESPALDO POR USB
- Cuando haya ajustado los horarios, presione "select" para iniciar el respaldo.
- La pantalla mostrará el siguiente mensaje
COPIAR CUADROS DENTRO DE DISPOSITIVO USB
DETECTANDO CUADROS

COPIAR CUADROS DENTRO DE DISPOSITIVO USB
MOVER CUADROS DENTRO DE USB
TAMANO TOTAL DEL ARCHIVO DE VIDEO = 002210 KB
COPIA A USB = 001190 KB

(1. El tamaño total de la memoria USB será reducido de acuerdo al tamaño del archivo copiado en la misma. Si ocurren errores, se salvará nuevamente, y el tamaño de la memoria USB se incrementará.)

(2. Después de terminada la copia, no retire la memoria USB del equipo hasta cambiar el modo a Pantalla en Vivo.)

- Cambie a Pantalla en Vivo después de finalizada la copia.

- Si se genera error en la copia, cambie a Pantalla en Vivo después de que se muestre el siguiente mensaje

ERROR DE ESCRITURA EN USB

2. Visualizador USB

- i. Ejecute el software.



- ii. En la barra principal seleccione Archivo, después presione sobre Abrir Disco, la ventana de la derecha aparecerá.

